

# **Dommeren**

## **- en tydeligere del af fodboldfamilien**

*Rapport fra Ad hoc-gruppen om den fremtidige dommerstruktur i Dansk Fodbold*

## FORORD

Forslaget omkring en ny dommerstruktur blev vedtaget på DBU´s repræsentantskabsmøde i Odense januar 2003.

I marts 2003 nedsatte Tremandsudvalget under DBU´s Bestyrelse en ad hoc-gruppe.

Tremandsudvalget består af:

Finn Ryberg	DBU Bestyrelse	
Henning R. Jensen	DBU Bestyrelse	
Allan Hansen	DBU Bestyrelse	
Poul Gillig	DBU Administration	Sekretær

Ad hoc-gruppen består af:

Kurt Bagge-Hansen	DBU Bestyrelse	
Henriette K. Jensen	JBU Administration	
Aage Sækmose	FBU Dommer- og uddannelsesudvalg	
Leif Wettendorf	KBU Administration	
Jan Carlsen	DBU Dommerudvalg	
Jørn West Larsen	DFU Uddannelsesudvalg	
Jan Hoffmann	JFU Formand	
Kim Bjelstrand	DBU Uddannelsesudvalg	
Tine Pleidrup	DBU Administration	Koordinator
Per Birkelund Pedersen	DBU Administration	Koordinator
Gitte Minor Petersen	DBU Administration	Koordinator

Nedenstående kommissorium udgjorde rammerne for arbejdet:

"Der nedsættes en til to ad hoc-grupper, som med reference til Tremandsudvalget får til opgave at beskrive og definere rammer og opgaver for det nye uddannelses- og dommerudvalg og de tilknyttede ad hoc-arbejdsgrupper "

Der blev imidlertid kun nedsat én stor ad hoc-gruppe bestående af mennesker med stor faglig indsigt på dommerområdet. Gruppen arbejde har gennemgået flere faser ( disse er beskrevet i bilag 1 ) og udfordringen og seriøsiteten i arbejdet med at definere rammer og opgaver for de kommende DBU dommerudvalg og uddannelsesudvalg har været udtalt.

Undervejs i processen er der fremkommet opmærksomhedspunkter, som er af betydning for forståelsen af rapporten disse har vi derfor valgt at bringe umiddelbart efter dette forord.

Gruppen har gennem en seriøs arbejdsindsats og et konstruktivt samarbejde udarbejdet følgende rapport ud fra kommissoriets rammer. Vi håber på at rapporten kan med virke til at gøre dommerne til en tydeligere del af Fodboldfamilien.

***På Ad hoc-gruppens vegne ønskes god læselyst!***

DBU oktober 2003

# Indholdsfortegnelse

<b>OPMÆRKSOMHEDSPUNKTER.....</b>	<b>4</b>
<b>ORGANISATIONS DIAGRAM.....</b>	<b>5</b>
<b>UDDANNELSESUDVALG .....</b>	<b>6</b>
Dommeruddannelse .....	7
<b>DOMMERUDVALG .....</b>	<b>9</b>
Breddedommergruppe.....	10
Elitedommergruppe .....	12
Lovgruppe .....	14
<b>PROFILBESKRIVELSER FOR UDVALG OG GRUPPER .....</b>	<b>15</b>
<b>DEN STRUKTUREREDE DOMMERUDDANNELSE.....</b>	<b>16</b>
Breddedommere.....	17
Talentedommere.....	18
Bedømmere.....	19
Talentcoach .....	19
<b>ØKONOMI OG PÅSÆTNING .....</b>	<b>20</b>
Modelforslag for dommerpåsætning .....	20
Fokuspunkter omkring påsætningen.....	21
<b>DOMMERPLEJE .....</b>	<b>23</b>
<b>BILAG 1 TIDSPLAN OG FASER I PROCESSEN.....</b>	<b>24</b>
<b>BILAG 2 AD HOC-GRUPPENS MEDLEMMER .....</b>	<b>25</b>
<b>BILAG 3 DEFINITIONER .....</b>	<b>26</b>
<b>BILAG 4 DATAOVERSIGT FRA DBU, DFU OG LU .....</b>	<b>27</b>
<b>BILAG 5 ØKONOMI OVERSIGT.....</b>	<b>39</b>

## OPMÆRKSOMHEDSPUNKTER

Nedenstående opmærksomhedspunkter er fremkommet undervejs i processen og er af betydning for forståelsen af denne rapport.

### A.

“Formål for dommerudvalget er at varetage DBU’s interesser på dommersiden”

Derfor indstiller Ad hoc-gruppen at:

Økonomiske forhandlinger med samarbejdspartnere **IKKE** foretages i dommerudvalget, men af DBU’s Bestyrelse/FU. Dette begrundes i FIFA Cirkulære 763 – samt de af repræsentantskabet besluttede oplæg af den 22.02.03 vedr. formål “varetage DBU’s interesser på dommersiden” – og ikke DFU’s!

### B.

Det forudsættes, at udvalgene sammensættes ud fra personlige og faglige kompetencer – og ikke ud fra en geografisk synsvinkel. Ad hoc-grupper nedsættes dog altid med lokal forankring.

### C.

Ad hoc-gruppen indstiller, at når bestyrelsen pr. den 01.11.2003 udpeger dommerudvalg, anmodes dommerudvalget om, at det inden for en periode på 14 dage udpeger elitedommergruppen, breddedommergruppen og lovgruppen.

Indtil de nye grupper ( se organisationsdiagram ) er etableret, løses opgaverne af dommerudvalget.

### D.

For at indholdet i rapporten skal lykkes er det nødvendigt at der tilføres administrative ressourcer. En faglig administrativ ressource tilknyttes udvalg og arbejdsgrupper. Den faglige administrative person som tilknyttes kan være ansat på et lokalunionskontor eller på DBU’s kontor.

Nye administrative arbejdsopgaver er bl.a.:

- påsætning af censorer til dommerprøve – på linie med instruktørpåsætning
- servicering af elite- og breddedommergruppe
- uddannelsesaktiviteter på elitedommerniveau

### E.

DBU/LU er ansvarlig for al uddannelse fra top til bund.

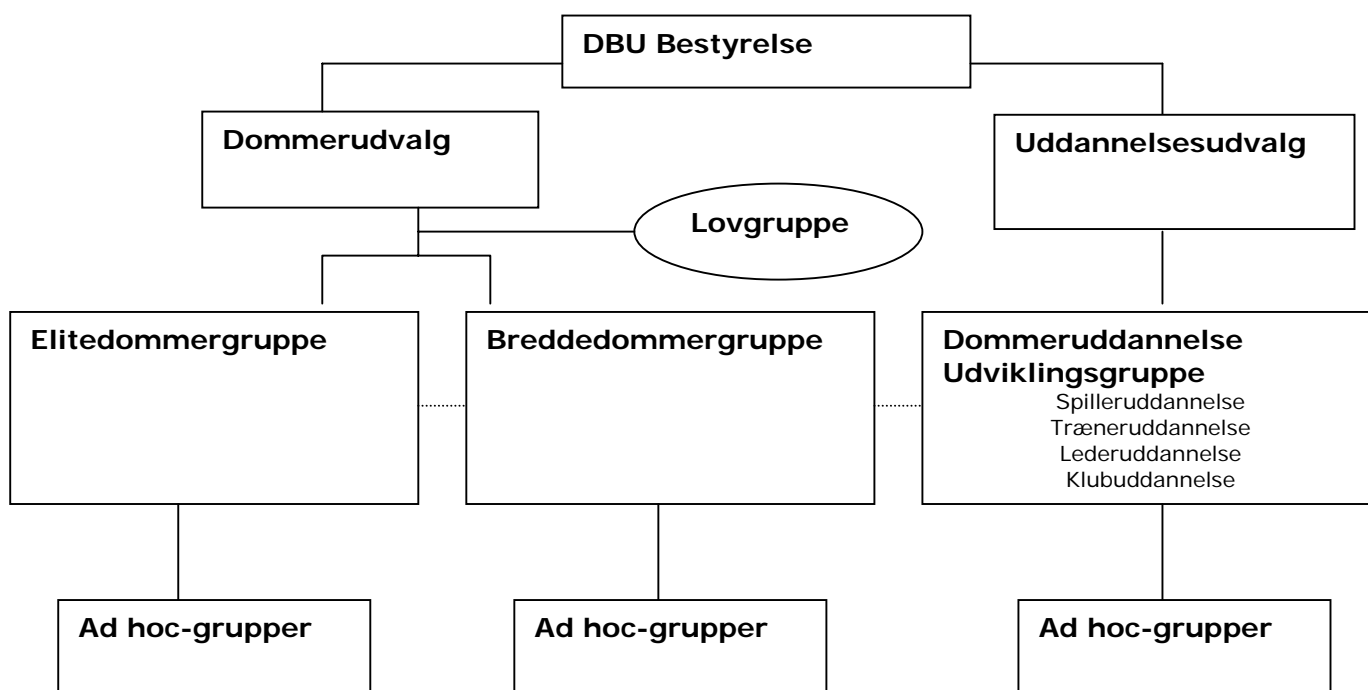
### F.

Udvælgelse af talenter bør være fleksibel og baseret på hvor dygtige dommeren er og hvor stort potentiale dommeren har – og ikke afhængig af, hvor han / hun bor i landet.

### G.

Det er vigtigt at være opmærksom på, at der skabes mulighed for, at man mødes på tværs af LU og Dommerklubber og DBU for at udveksle tanker, ideer, holdninger og meninger således, at strukturen kan udvikles til nytte og glæde for alle parter.

# ORGANISATIONSDIAGRAM



Til organisationskemaet skal knyttes følgende bemærkninger:

- Organisationsstrukturen vedrørende dommer- og uddannelsesudvalget er opbygget efter klassiske og traditionelle organisationsprincipper (linie-stabsprincippet) som resten af DBU's organisation. Dog er der lagt op til at benytte og bruge ad hoc-grupper til at løse specifikke faglige opgaver. Disse ad hoc-grupper bør primært nedsættes med reference til det operative niveau og kun i forbindelse med fagspecifikke opgaver.
- Der opereres med styring og ledelse på følgende niveauer :
  - **Strategisk niveau:** DBU's bestyrelse udgør det strategiske niveau hvor den strategiske ledelse indebærer:
    - *Strategisk planlægning* herunder værdigrundlag, mål og politikker, kerneydelser og overordnede indsatsområder
    - *Organisationsudvikling* som indebærer tilpasning og trimning af organisationen så DBU kan leve op til de krav den strategiske planlægning stiller
  - **Taktisk niveau:** DBU's faste udvalg med personer, udpeget direkte af DBU's bestyrelse, herunder dommer- og uddannelsesudvalg, udgør det taktiske niveau, hvor ledelsen er ansvarlig for, at eksisterende ressourcer udnyttes bedst muligt ved hjælp af planer og budgetter.
  - **Operativt niveau:** Undergrupper, herunder breddedommergruppe og elitedommergruppe, til de faste udvalg med reference til disse udgør det operative niveau. Undergrupperne er områdespecifikke grupper, hvor ledelsen står for den rutinemæssige styring via regler, instrukser og forretningsgange. Endvidere skal der på dette niveau nedsættes ad hoc-grupper som behandler fagspecifikke emner/aktiviteter.

# UDDANNELSESUDVALG

## JF. DBU LOVE § 44.3

### Formål

- At varetage uddannelse af klubber, spillere, ledere, trænere og dommere i alle de funktioner og relationer, der er knyttet til fodboldspillet på alle niveauer
- At afgive indstilling til bestyrelsen om alle spørgsmål vedrørende uddannelse i relation til fodboldspillet.

(Dette formål arbejder dommer, spiller, træner, leder og klub på at opfylde.)

### ANSVARsområder/OPGAVER PÅ DOMMERSIDEN

- Ansvar for at fastlægge rammerne og de overordnede strategier og målsætninger inden for alle uddannelsesområder såvel bredde- som elite
- at udpege en tovholder fra udvalget til de nedsatte arbejdsgrupper
- at udvikle, følge op på, videreudvikle og implementere den strukturerede dommeruddannelse på alle niveauer.

### SAMMENSÆTNING

- 5-7 personer

### REFERERER TIL

- DBU's bestyrelse og i økonomiske anliggender til DBU's bestyrelse via DBU's Forretningsudvalg

# Dommeruddannelse (udviklingsgruppen)

## Formål

- At udvikle og implementere den strukturerede dommeruddannelse på alle niveauer

## Arbejdsopgaver for Dommeruddannelse

- Som faglig gruppe at fastlægge retningslinjer for al dommeruddannelse.
- At fastholde og videreudvikle en grunduddannelse for fodbolddommere. bestående af både lovmæssige og teoretisk viden samt praktisk/psykologiske færdigheder.
- At være ansvarlig for eksamen og påsætning af censorer i overensstemmelse med de lov faglige kriterier, som er fastlagt i lovgruppen.
- At forestå uddannelse og prøve for nye DBU dommerbedømmere i overensstemmelse med de dommerfaglige kriterier, som er fastlagt i dommerudvalget og dets arbejdsgrupper.
- At forestå uddannelse og prøve for DBU dommerinstruktører og DBU. lovforklere.
- at sikre muligheder for at udvikle og igangsætte efteruddannelsesaktiviteter for fodbolddommere, bedømmere og instruktører på alle niveauer.
- At udarbejde og vedligeholde de pædagogiske grundprincipper for al dommeruddannelse – jævnfør uddannelsesudvalg.
- Fastlæggelse af hvilke uddannelseskraav, der skal til for at dømme på forskellige niveauer i samarbejde med breddedommer- og elitedommergruppen.
- At drage omsorg for invitation af udenlandske gæster og gæsteinstruktører på de danske nationale kurser.
- Varetage de internationale relationer på eliteniveau i samarbejde med elitedommergruppen.

## Ideer

- At samle de talentansvarlige fra dommerklubber og lokalunioner til et årligt seminar med henblik på en erfaringsudveksling omkring talentarbejdet i Danmark.
- At beskrive et "orienteringskursus for vejledere" – 3 timers varighed.
- At beskrive bedømmer- og talentcoach-uddannelsen.
- At færdigudvikle et koncept for afvikling af dommercamps i Danmark.
- At udvikle en ide-bank, via intra nettet, således at idéerne spredes og synliggøres for alle.

## SAMMENSÆTNING

- 6 personer - jf. profilbeskrivelser
  - én repræsentant fra elitedommergruppe (jf. profilbeskrivelse – se senere)
  - én repræsentant fra breddedommergruppe (jf. profilbeskrivelse – se senere)
  - én repræsentant fra uddannelsesudvalget
  - + 3 personer

## REFERERER TIL

- Uddannelsesudvalget jf. organisationsplan

## **Ad hoc-grupper (eksempler)**

### **DBU bedømmeruddannelse**

Arbejdsopgaver for Ad hoc-gruppen er

- at forestå uddannelse og prøve for dommerbedømmer i overensstemmelse med de dommerfaglige kriterier, som er fastlagt i dommerudvalget og dets arbejdsgrupper

### **DBU instruktøruddannelse**

Arbejdsopgaver for Ad hoc-gruppen er

- at forestå uddannelse og prøve for dommerinstruktører, der virker under DBU

### **Efteruddannelse**

Arbejdsopgaver for Ad hoc-gruppen er

- at sikre muligheder for at udvikle og igangsætte efteruddannelsesaktiviteter for fodbolddommere, bedømmere og instruktører på alle niveauer.

# DOMMERUDVALG

Jf. DBU Love § 39

## Formål for dommerudvalget er

- At varetage DBU's interesser på dommersiden
- At sikre overordnede, ensartede faglige retningslinier for dommervirksomheden i Danmark, uanset på hvilket plan den udøves
- At sikre at toppen af den danske dommerstand lever op til internationalt niveau

## ANSVARsomRÅDER/OPGAVER

- At udpege medlemmerne til elitedommer- og breddedommergruppen.
- At udpege et eller flere dommerudvalgsmedlemmer til såvel breddedommergruppen som til elitedommergruppen.
- At koordinere arbejdet på elitedommer- og breddedommerområderne.
- At etablere et tæt samarbejde med DBU's uddannelsesudvalg for så vidt angår det dommeruddannelsesmæssige.
- Fastlæggelse af rammerne, de overordnede strategier og politikker / retningslinier inden for
  - Rekruttering
  - Fastholdelse
  - Bedømmelser
  - Indrangering
  - Påsætning

Ideer

- At udvikle et særligt attraktivt økonomisk koncept til brug for uddannelsesinstitutioner og unge

## SAMMENSÆTNING

- 5-7 personer - jf. profilbeskrivelser
  - 1 bestyrelsesmedlem (koordinationen til DBU's bestyrelse)
  - + 4 – 6 personer

## REFERERER TIL

- DBU's Bestyrelse og i økonomiske anliggender til DBU's bestyrelse via DBU's Forretningsudvalg



## Breddedommergruppe

Formål for Breddedommergruppe er:

- At sikre at udvælgelsen og indrangeringen af breddedommere og liniedommere sker efter sådanne principper, at de højest rangerende dommere fungerer i de højest rangerede kampe.
- At der til enhver tid er et tilstrækkeligt antal dommere til de kampe, som skal afvikles.
- At dommere uanset geografisk tilhørsforhold stilles lige, hvad angår vurdering, arbejdsforhold og udviklingsmuligheder i deres hverdag.
- At sikre en jævn aldersfordeling i det danske dommerkorps.

### ANSVARSRÅDER/OPGAVER:

- Udarbejde retningslinier for antal bedømmelser på LU-niveau.
- Udarbejde retningslinier for indrangering af dommere på LU-niveau – herunder krav til uddannelsesniveau i samarbejde med udviklingsgruppen.
- Udarbejde procedure for når en dommer flytter fra en LU til en anden.
- Ansvar for initiativer og koordinering af tiltag for rekruttering.
- Ansvar for initiativer og koordinering af tiltag for fastholdelse.
- At udpege medlemmerne til ad hoc-grupper og sikre lokal forankring.
- At udpege et eller flere gruppemedlemmer til Ad hoc-grupper.
- At udpege et medlem til Dommeruddannelsesudvalget/udviklingsgruppen jf. udviklingsgruppens samlede profil.
- At udpege deltagere til talentdommerkurser efter indstilling fra LU.
- At planlægge og implementere PR-kampagner.
- At rådgive og koordinere indsatsen i lokalunioner og dommerklubber med henblik på løsning af opgaverne inden for såvel området rekruttering/fastholdelse som påsætning/bedømmelse og indrangering.
- At planlægge og afholde en årlig samling med henblik på fastsættelse af det kommende års indsatsområder og handlingsplaner herfor.

Ideer

- At udvikle landsdækkende kampagner i samarbejde med interessenter, eventuelt målrettet udvalgte målgrupper eksempelvis boldklubbernes ungdomsafdelinger, ungdomsskoler, uddannelsesinstitutioner, studerende ved højere læreranstalter osv.
- At nedsætte en ad hoc-gruppe der arbejder med strategi og rekruttering, der dermed har det overordnede ansvar for at sætte mål og strategi på området.
- At udvikle et særligt attraktivt tilbud, henvendt til kvindefodbolden. (specielle kurser primært for piger og en særlig opsamling og pleje efterfølgende)

### SAMMENSÆTNING

- 4-6 personer - jf. profilbeskrivelser
  - Gruppens medlemmer er repræsenteret som flg.:
  - 1 person fra Udviklingsgruppen
  - 1 person fra Dommerudvalget
  - + 2-4 personer

### REFERERER TIL

- Dommerudvalget

## Ad hoc-grupper (eksempler)

### Rekruttering

#### Arbejdsopgaver for Ad hoc-gruppen er

- at styrke kendskabet til og interessen for fodbolddommeruddannelsen med henblik på øget rekruttering.

### Fastholdelse

#### Arbejdsopgaver for Ad hoc-gruppen er

- at øge fokus på nødvendigheden af at skabe bedre rammer for dommerne med henblik på øget fastholdelse.

### PR

#### Arbejdsopgaver for Ad hoc-gruppen er

- at planlægge og implementere PR-kampagner.



## Elitedommergruppe

Formål for Elitedommergruppe er at sikre,

- at de højest rangerende dommere og liniedommere på elite-niveau fungerer i de højest rangerede kampe
- at der til stadighed er kvalificerede afløsere for dommere, som stopper
- at elitedommerprofilen er i overensstemmelse med den, som ønskes på internationalt plan.

### ANSVARSRÅDER/OPGAVER:

- Foretage indrangering af dommere i DBU-rækkerne efter hver halvsæson, herunder i foråret at bedømme og vurdere de mandlige og kvindelige DS-dommere, som lokalunionerne har indstillet med henblik på indrangering i DBU-rækkerne.
- Indstille internationale dommere og linjedommere årligt til FIFA i overensstemmelse med de regler og terminer, som udstikkes herfra.
- Godkende administrativt påsatte dommere og linjedommere til kampene i de af DBU udskrevne turneringer, medmindre andet følger af propositionerne for de pågældende turneringer.
- Påsætte dommere og liniedommere til internationale kampe i overensstemmelse med de ønsker og retningslinier, som foreligger fra FIFA, UEFA eller rekvirerende nationalforbund.
- Varetage en målrettet individuel eller gruppemæssig coaching på baggrund af bedømmelser og andet (herunder f.eks. individuelle træningsprogrammer eller logbøger) i samarbejde med udviklingsgruppen – alt med henblik på udvikling af kommende topdommere og sikring af et nationalt og internationalt kompetent øverste niveau. Elementer heri er elitedommergruppens fastlæggelse af antal bedømmelser pr. dommer i de enkelte rækker samt varetagelse af den personlige kontakt med DBU-dommere, FIFA-liniedommere og DBU-bedømmere.
- Afholde fysisk test for DBU-dommere og FIFA-liniedommere.
- Forud for indstilling af nye FIFA-dommer og liniedommeremner at afholde sprogtest (engelsk).
- Fastlægge antallet af DBU-bedømmere og stille faglig kompetence til rådighed for udviklingsgruppen ved afholdelse af bedømmerprøver for nye bedømmeremner.
- Lægge det faglige bedømmelsesniveau for DBU-bedømmerne, således at der opnås så ensartet et vurderingsgrundlag som muligt.
- At definere en talentprofil på lokal, nationalt og internationalt niveau.
- Sikre et struktureret og koordineret talentarbejde i samarbejde med breddedommergruppen og udviklingsgruppen.
- Varetage de internationale relationer på eliteniveau i samarbejde med udviklingsgruppen.
- Udarbejde årligt oplæg til retningslinier for den kommende sæson i samarbejde med lovgruppen - til drøftelse og vedtagelse blandt alle fodboldspillets parter.
- At udpege medlemmerne til ad hoc-grupper.
- At udpege et eller flere gruppemedlemmer til ad hoc-grupper.
- At udpege et medlem til udviklingsgruppen, jf. gruppens samlede profil.

### SAMMENSÆTNING

- 5 + 2 lovfortolkere
  - Gruppens medlemmer er repræsenteret som flg.:
  - 1 person i Udviklingsgruppen
  - 1 person i Dommerudvalget
  - + 3 personer

### REFERERER TIL

- Dommerudvalget – jf. organisationsplan

## **Ad hoc-grupper (eksempler)**

### **Talentgruppe**

Arbejdsopgaver for Ad hoc-gruppen er

- At sikre et struktureret og koordineret talentarbejde i samarbejde med breddedommergruppen og uddannelsesgruppen.

### **Elitedommerudvikling**

Arbejdsopgaver for Ad hoc-gruppen er

- At varetage en målrettet individuel eller gruppemæssig coaching på baggrund af bedømmelser og andet (herunder f.eks. individuelle træningsprogrammer eller logbøger) i samarbejde med uddannelsesgruppen – alt med henblik på udvikling af kommende topdommere og sikring af et nationalt og internationalt kompetent øverste niveau. Elementer heri er elitedommergruppens fastlæggelse af antal bedømmelser pr. dommer i de enkelte rækker samt varetagelse af den personlige kontakt med DBU-dommere, FIFA-liniedommere og DBU-bedømmere.

### **Påsætning**

Arbejdsopgaver for Ad hoc-gruppen er

- At godkende administrativt påsatte dommere og liniedommere til kampene i de af DBU udskrevne turneringer, medmindre andet følger af propositionerne for de pågældende turneringer.

## Lovgruppe

Formål for lovgruppen er at bidrage til at sikre

- en korrekt og ensartet fortolkning af fodboldlovens ånd og bogstav, uanset kampenes niveau
- udbredelsen af kendskabet til fodboldloven til fodboldspilletets øvrige interessenter, herunder også tilskuere og medier.

### Ansvarsområder/opgaver

- At fortolke den til enhver tid gældende internationale fodboldlov med afgørelser og sikre implementeringen heraf.
- At rådgive dommerudvalget og dets arbejdsgrupper i spørgsmål inden for gruppens fagområde.
- I samarbejde med dommerrelaterede udvalg at sikre overensstemmelsen mellem teori og praktisk dommergerning.
- I samarbejde med DBU Kommunikation at udføre strategien for udbredelse af det generelle kendskab til fodboldloven til hele den øvrige brugerkreds: spillere, ledere, tilskuere og medier – samt besvarer aktuelle henvendelser.
- At forestå udgivelsen af den danske udgave af FIFA's lovbog.
- På givent foranledning afgive responsum i konkrete protestsager e.l.
- At fungere som den faglige garant for eksamensindholdet ved dommerprøven, herunder formulering af eventuelle skriftlige eksamensspørgsmål.
- At fungere som 1. ankeinstans ved klager over den praktiske eksamensafvikling.
- At lægge det faglige bedømmelsesniveau for censorkorpset ved dommerprøven (lovfortolkerne), således at der sikres en så ens vurdering som muligt på landsplan.
- At stille faglig kompetence til rådighed for uddannelsesgruppen ved afholdelse af prøver for nye censemner.
- At varetage de internationale kontakter vedrørende lovspørgsmål.
- At varetage den teoretiske ajourføring af DBU-dommere, FIFA-liniedommere og DBU-bedømmere, herunder at afholde årlig teoritest for de nævnte grupper.

### SAMMENSÆTNING

- 2 personer - jf. profilbeskrivelse
  - lovgruppens medlemmer har fast repræsentation i elitedommergruppens arbejde (for at sikre sammenhængen mellem teori og praksis på specielt eliteniveauet som har afsmittende virkning på resten af dansk fodbold)
  - lovgruppens medlemmer stiller sig i øvrigt til rådighed for alle arbejdsgrupper.

### REFERERER TIL

- Dommerudvalget - som stabsfunktion – jf. organisationsplan

## PROFILBESKRIVELSER FOR UDVALG OG GRUPPER

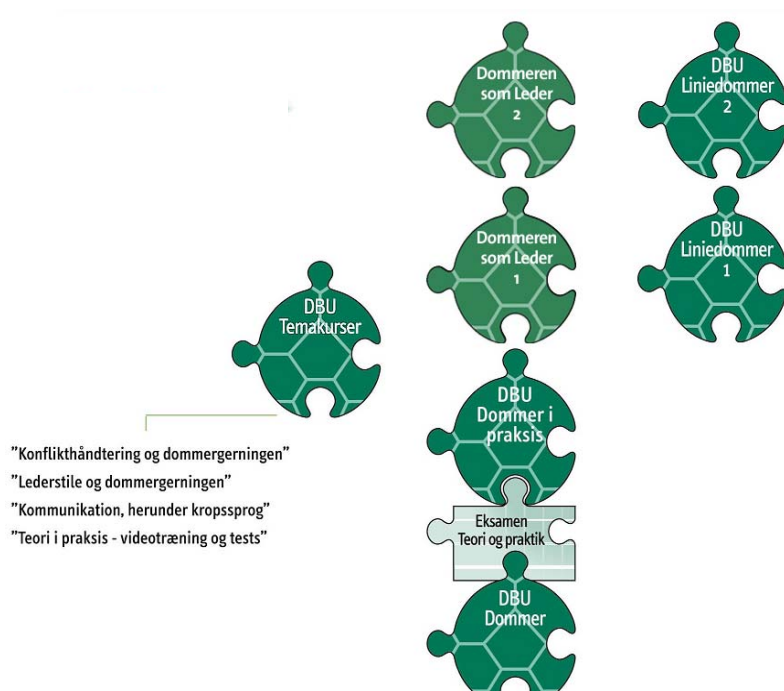
Profilbeskrivelserne er tænkt således, at medlemmer af et udvalg eller en gruppe tilsammen skal opfylde profilen.

Dog bør det tilstræbes, at de enkelte faglige kompetencer opfyldes af så mange medlemmer som muligt.

### PROFIL

	Dommer-udvalg	Dommer-Uddannelses-gruppe	Breddenommer-gruppen	Elitedommer-gruppen	Lovgruppen
<b>Faglige egenskaber</b>					
EDB på brugerniveau	X	X	X	X	X
Bestået dommereksamen	X	X	X	X	X
Fungeret aktivt som dommer	X	X	X	X	X
Bestået den udvidede lovfortolkerprøve					X
Kendskab til/ beherskelse af primært engelsk/sekundært tysk	X	X	X	X	X
Bestået DBU-bedømmerprøve				X	
Tidligere DBU-dommer		X		X	
Uddannelsesplanlægning og pædagogisk indsigt		X			
<b>Personlige egenskaber</b>					
Engagement og motivation	X	X	X	X	X
Gode samarbejdsevner	X	X	X	X	X
Udadvendt	X	X	X	X	X
I stand til at kommunikere på alle niveauer	X	X	X	X	X
Visionær	X	X			
I stand til at tænke og agere strategisk	X	X			
Forandringsparat	X	X	X	X	X
Forståelse for frivilligt foreningsarbejde	X	X	X	X	X
I stand til at skabe og bruge netværk	X	X	X	X	
Proaktiv	X	X	X	X	X
Struktureret tankegang					X
Humor	X	X	X	X	X

# DEN STRUKTUREREDE DOMMERUDDANNELSE<sup>⊕</sup>



- DBU Dommer (grundkursus)

Alle dommere tilbydes herefter et uddannelsesforløb med flg. kurser:

- Dommer i praksis - inden for 1 år efter bestået dommerekksamen
- Dommeren som leder 1 - inden for 3 år efter bestået dommerekksamen
- Dommeren som leder 2 - inden for 3 år efter bestået dommerekksamen
- Linjedommer 1 - efter gennemførelse af "Dommer i praksis"
- Linjedommer 2 - efter gennemførelse af "Dommeren som leder 1"

Uddannelsesstilbud og efteruddannelsesstilbud til den enkelte dommer vil efter "Dommeren som leder 2" falde i 2 kategorier:

- Tilbud til breddedommere - se efterfølgende
- Tilbud til talentdommere - se efterfølgende

Desuden tilbydes alle dommere tema-kurser

---

<sup>⊕</sup> Al dommeruddannelse udvikles og foretages i et tæt samarbejde mellem DBU og DFU  
- jf. "Uddannelsesaftale mellem DBU og DFU."

## Breddedommere

Uddannelsesstilbuddene til Breddedommerne afvikles på 2 niveauer

- I lokalunionerne
- I de enkelte dommerklubber

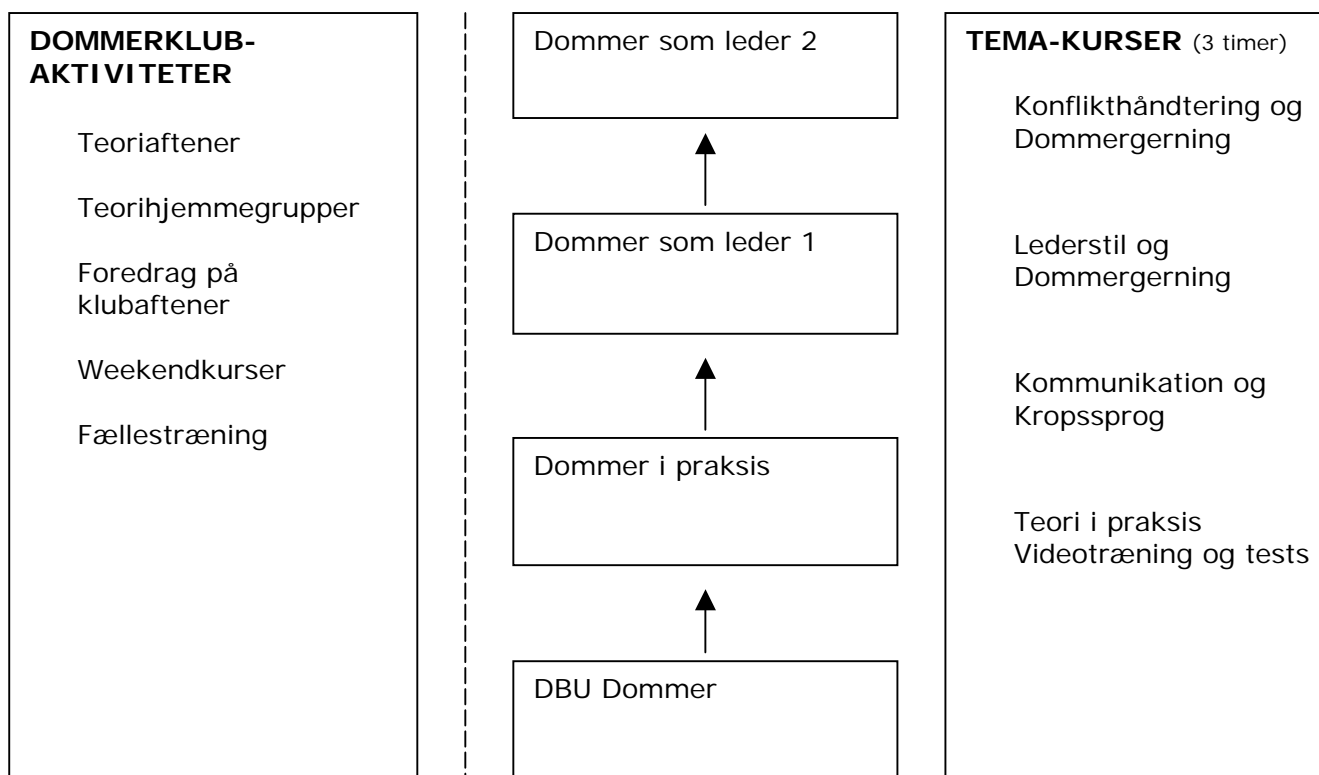
Den strukturerede dommeruddannelse er frivillig, og der bør fremover skelnes mellem de krav vi stiller til nye dommere og de etablerede dommere.

Udover den strukturerede dommeruddannelse er der udviklet 4 temakurser for etablerede dommere. Disse temakurser udbydes i de enkelte dommerklubber og lokalunioner.

LU arrangerer alt det praktiske omkring kurser i den strukturerede dommeruddannelse. Dommerklubberne motiverer dommerne til at deltage. Antal kurser aftales mellem LU og dommerklubber.

Herudover afholder de enkelte dommerklubber en lang række aktiviteter for alle dommere i dommerklubben.

### Tilbud fra dommerklubber      Tilbud fra DBU og Dommerklubber



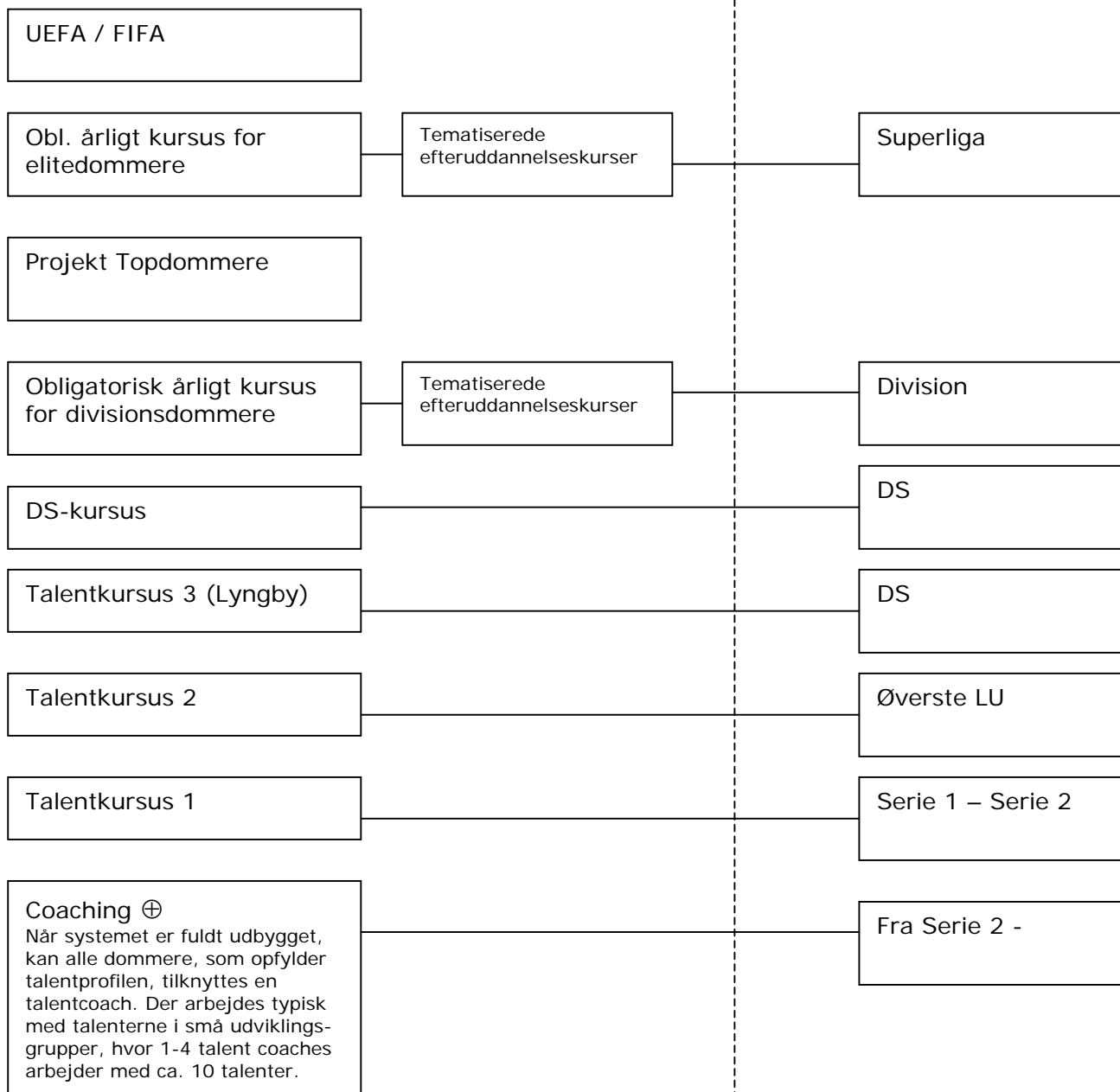
## Talentedommere

For at sætte "talentet i centrum" (jf. DBU's formål ) bør fordelingsnøgler og geografi tilsidesættes for derved at sikre, at talentudviklingen tager afsæt i landets samlede talentmasse.

En talentdommer har følgende videreuddannelsesmuligheder:

### KURSUS

### NIVEAU



⊕ Ved Coaching forstås:  
Gennem spørgsmål, alternative råd og tilbagemelding hjælper man en person til at udvikle sit talent og realisere sine mål

#### Formål

At give hjælp til selvhjælp ved at højne fokuspersonens evne til opmærksomhed og bevidsthed om egne handlinger

## Bedømmere

Uddannelse og efteruddannelse af bedømmere varetages af udviklingsgruppen.

Bedømmeruddannelsen er p.t. ikke færdigbeskrevet.

Man kan både være bedømmer og talentcoach

## Talentcoach

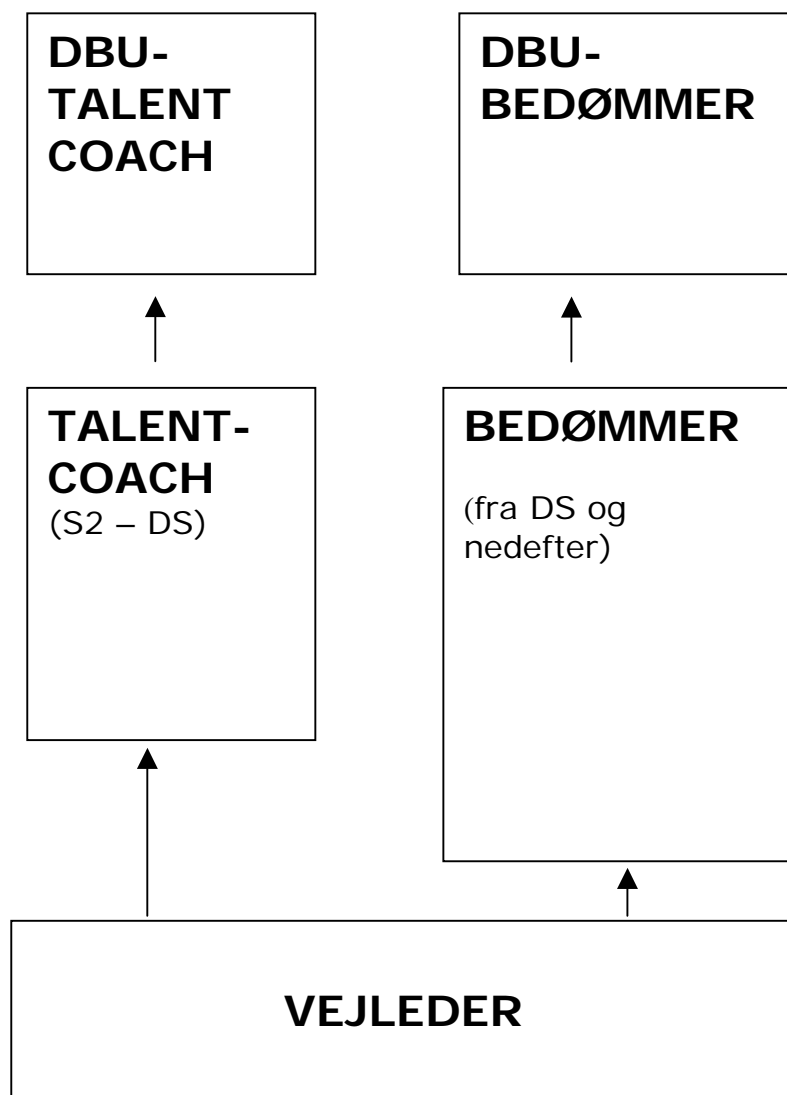
Uddannelse og efteruddannelse af talentcoaches varetages af udviklingsgruppen.

Talentcoach-uddannelsen er p.t. ikke færdigbeskrevet.

Man kan både være bedømmer og talentcoach

Bedømmer og talentcoach-uddannelsen bygges op efter flg. struktur.

- **Vejleder** - vejleder og støtter nye unge dommere (tidligere "onkel-ordning")
- **Bedømmer** - giver karakter ud fra det gældende bedømmelsessystem
- **Talentcoach** - coacher og støtter gennem dialog



# ØKONOMI OG PÅSÆTNING

## Modelforslag for dommerpåsætning

Som bilag bagerst i denne rapport findes der en udarbejdet oversigt med faktuelle økonomiske data såvel som forslag til model for fremtiden. Disse informationer er vigtige af hensyn til læsning af dette afsnit. Det bedes noteret at Jan Hoffmann ikke har kunnet at tilslutte sig Ad hoc-gruppens arbejde under dette punkt.

Jf. DBU's Repræsentantskabsmødets beslutning i febr.'03 skal dommerpåsætningen senest fra sæsonstart 2005 ske i Lokalunionerne. Ad hoc-gruppen er opmærksom på, at ansvar og kompetenceforholdene i forbindelse med løn - og ansættelsesvilkår vedrørende dommerpåsætterne, herunder antal af dommerpåsættere, er et LU anliggende.

Dette bilag skal således alene afspejle arbejdsgruppens anbefalinger til en fremtidig påsætningsmodel med antal dommerpåsættere. I dag foretages påsætningen i SBU, LFBU, BBU, KBU og FBU – og fungerer tilfredsstillende. Fordelingen af antal dommerpåsættere ser således ud:

SBU	2
KBU	1
LFBU	½
BBU	¼
FBU	1 ¼

I det følgende er opstillet 3 modeller for en mulig påsætning i JBU. Hvilken man foretrækker, vil bero på en vægtning af nærhedsprincippet over for mulighederne for synergi og rationalisering af arbejds gange.

Generelt skal man – som ved enhver omstrukturering af et længe indkørt system - være opmærksom på, at en nyordning ikke alle steder udelukkende vil blive bedømt ud fra objektive kriterier. Subjektive kriterier som kærlighed til det bestående system og frygt for egen rolle i det fremtidige kan ikke undgå at spille ind. Der er derfor behov for en indgående information af alle involverede parter – ikke mindst slutbrugerne (de enkelte fodboldklubber og dommere).

### MODEL

Modelforslaget vedr. JBU tager udgangspunkt i følgende tal (på landsbasis):

- Der er ca. 2800 dommere til rådighed
- En dommer dømmer i gennemsnit ca. 28 kampe pr. år (11 mands).
- 1 dommerpåsætter til 200 dommere til 6000 kampe (11 mands).

Ud fra ovenstående vil dette betyde, at denne model vil kræve 9-11 dommerpåsættere i JBU – til JBU's ca. 60.000 kampe.

Herudover foreligger der yderligere alternative forslag:

### **Model 1**

Der er opstillet 6 "på sætningsenheder" i JBU.

Disse enheder kunne besættes med 2 mand hver.

De i alt 12 mand er nuværende kampfordelere fra dommerklubberne.

Dette vil medføre 12 centrale JBU kampfordelere, der hver især kan få mulighed for supplerende arbejde for egen dommerklub.

Da der er 18 dommerklubber i JBU` s område vil nogle lokale kampfordelere ikke blive ansat centralt, men de vil stadig have lokale kampfordelingsopgaver.

### **Fordele:**

Mulighed for øget og koordineret talentsamarbejde

Administrativ rationaliserings- og synergieffekt

Mulighed for i spidsbelastninger at låne dommere hos hinanden på tværs af eksisterende dommerklubgrænser

Mulighed for hjemmekontor med EDB baseret koordinering af opgaver

Fast arbejdstid med vagtordning og større dækning og fleksibilitet v. 2 mand.

### **Model 2**

4 på sætningsenheder i JBU, hver med 3 kampfordelere på ¾ tid.

### **Model 3**

18 på sætningsenheder

## **Fokuspunkter omkring på sætningen**

- Ensartethed i dommerpå sætningen.
- Central dommerafregning i alle LU
- Klare aftaler omkring kilometergodtgørelser.
- Den optimale kamppå sætning bygger på et personligt kendskab til den enkelte dommer. Det er derfor vigtigt, at der holdes fast i de personer, der igennem år har opbygget dette personlige kendskab til dommerne.
- Ved det personlige kendskab opnås en gensidig afhængighed/loyalitet, som er afgørende, når "de sure" opgaver skal fordeles. Det er nemmere at sige nej til en telefonsvarer eller pr. mail, end det er at sige nej til den lokale på sætters personlige henvendelse.
- I på sætningen skal både "de gode lunser" og "de sure kampe" fordeles fra samme sted. For at imødekomme ovennævnte bør på sætning foregå i tæt kontakt mellem lokalunionens på sættere og lokale på sættere, om "de svære kampe".
- En kampfordeler kan ved hjælp af det personlige kendskab "holde gang i" dommere, der ellers er ved at stoppe.

- En dommer accepterer sjældent – og aldrig i længden -, blot at blive et nummer i et system. Det kan give problemer omkring fastholdelsen.
- En optimal påsætning skal kunne rumme, at kampfordeler og bedømmerpåsætter har mulighed for at arbejde tæt sammen, når det drejer sig om udvikling for den enkelte dommer, således at denne prøves af i de rigtige kampe og rækker.
- I kamppåsætningen skal tilgodeses, at en dommer ikke dømmes sine kampe i de (samme) nærmeste klubber, både af hensyn til dommerens udvikling og af hensyn til klubbernes opfattelse af en sportslig afvikling. Klubberne accepterer ikke i længden samme lokale dommere til samme lokale klubber.
- I en påsætning skal der tages hensyn til talentudvikling, uanset hvor i landet, dommertalentet bor, og uanset hvor langt han har til særligt udviklende kampe.
- Der er ikke altid balance mellem det antal kampe, som den enkelte dommer ønsker at dømme, og antallet af disponible kampe.  
Dette sætter fokus på rykning af spillerunder i nogle rækker. F.eks. kan flytning af et par spillerunder i begyndelsen af august fra weekenddage til hverdagsaftener sprede både dommere og bedømmere, og derved give en bedre dækningsgrad.
- Det bør overvejes om der rent planlægningsmæssigt skal tages højde for de sværeste påsætningsweekender og så koordinere årsplan for DBU, lokalunionerne, DGI, KFUM og DFIF samt øvrige dommerbestillere.  
Denne koordinerede årsplan kan udarbejdes i august måned til brug for næste kalenderår og indeholde følgende:
  - navne på de (store) organisationer eller klubber, der bestiller dommere
  - hvornår og hvor, de lægger deres kampe
  - "store begivenheder" i det kommende år (landsstævner, landskampdatoer etc.)

# DOMMERPLEJE

Af hensyn til en konstruktiv dialog omkring nye tiltag på det strukturelle plan og øvrig nytænkning i forhold vedrørende dommere - og ikke mindst for at understrege, at dommeren skal være en tydeligere del af fodboldfamilien, er det vigtigt at sætte fokus på dommerpleje. Dette fokus kan have flere indfaldsvinkler.

## Yde / Nyde princippet

- Det kan anbefales med særlige "gulerods-tiltag": (f.eks. dommere, der dømmer over 50 lokalunionsskampe, får billet til landskamp, til SAS-ligakampe el. lign).
- Tilbagebetaling af dommergebyr efter 20 dømte kampe indenfor det første år.
- Der indgås en sponsoraftale som betyder at alle nyuddannede dommere modtager en startpakke:
  - Fløjte
  - Notesblok + blyant
  - gult og rødt kort
  - DBU taske eller andet

## Relationer til den enkelte dommer

De seneste undersøgelser har vist at, der er et frafald på 55% 3 år efter grundkurset. Derfor er fastholdelse af den enkelte dommer den store udfordring, både for lokalunionerne og ikke mindst for de enkelte dommerklubber. Der er store individuelle forskelle på dommernes muligheder, behov og ønsker i relation til deres dommergerning eks.:

- tid til at dømme kampe
- fleksibilitet i forhold til civilt arbejde
- familierelationer
- ambitioner og udviklingsniveau
- spidskompetencer til særlige kampopgaver

Dette kræver en god relation til den enkelte dommer og en stor indsats fra såvel lokalunioner som dommerklubber for at være i god dialog med den enkelte dommer. Man kan udtrykke det således, at der fremover vil være behov for øget individuel kendskab til den enkelte dommer.

Allerede i dag er der en tæt dialog omkring det faglige, lokalunion og den enkelte dommer imellem. Gennem arbejdet med denne rapport er der fremkommet mange gode ideer fra hver lokalunion – ideer der kan udnyttes og implementeres efter behov. Således er muligheden for at indføre "best practice" på en række områder til veje bragt. For at knytte den enkelte dommer tættere til fodboldfamilien er der oplyst følgende muligheder.

Opbygge en god dialog:

- Omkring de første og erfaringsmæssigt svære møder med det 'virkelige liv' – både på det banalt - praktiske plan: f.eks. omklædningsforhold og papirarbejde, og på det dommerfaglige plan med omsætningen af teori til praksis.
- Omkring erfaringer og oplevelser på banen – gode som mindre gode.
- Omkring servicering og yde / nyde.
- Omkring netværksopbygning, coaching og sparring.
- Omkring faglig udvikling og uddannelsesmuligheder.
- Omkring .....
- ....

Hvorledes disse tiltag organiseres og forvaltes bør på det praktiske plan være et fokus- og opmærksomhedspunkt for Udviklingsgruppen i samarbejde med breddedommergruppen.

# BILAG 1 TIDSPLAN OG FASER I PROCESSEN

## 7. april 2003 **Møde m. Tremandsudvalget**

Præsentation af Ad hoc-gruppen

Forelæggelse af kommissorium

Datoplanlægning og start på arbejde med indsamling af viden

24. april 2003 DBU Bestyrelseslokale

18. juni 2003 DBU Undervisningslokale

05. august 2003 FBU Mødelokale

04. september 2003 DBU Undervisningslokale

Hjemmearbejde omkring indsamling af information.

## 24. april 2003 **Møde: Overblik, Synliggøre opgaver, Erfaringsudveksling**

Målet med dette var at få lavet nogle milepæle for arbejdet, snakke metode igennem og fordele arbejdet.

Indsamling af data skal sikre, at alle har fælles viden om, hvordan

arbejdsopgaver fordeles, løses og ansvarsplaceres både centralt og decentralt.

Følgende informationer gøres tilgængelige for alle gruppens medlemmer.

- Nuværende opgaver i DBU Dommerudvalg
- Nuværende opgaver i DFU
- Nuværende opgaver i DBU Uddannelse omkring dommer
- Nuværende opgaver i Lokalunionerne omkring følgende:
  - Det lokale dommerudvalgs arbejde
  - Det lokale uddannelsesudvalgs arbejde

Overskrifter for indsamling af data og information i "baglandet"

Uddannelse Bedømmelse

Rekruttering Indrangering

Fastholdelse Påsætning

Talentudvikling Økonomi

Debat af den indsamlede information. Dannelse af undergrupper

Uddannelse Efteruddannelse

Struktur Økonomi

Hjemmearbejde i undergrupper

## 18. juni 2003 **Møde: Feed-back til undergrupper**

Fremlæggelse af oplæg

Feed back til de enkelte undergrupper.

Hjemmearbejde i undergrupper

## 5. august 2003 **Møde: Debat af endelige oplæg**

Debat af de færdige oplæg. Opsamling og anvisninger til det videre arbejde med sammenskrivning.

## 11. august og 18. august 2003

Sammenskrivnings-arbejde.

## 04. september 2003 **Møde: Sidste møde og aflevering**

Sidste møde i Ad hoc-gruppen

Aflevering til Tremandsgruppen

## BILAG 2 AD HOC-GRUPPENS MEDLEMMER

Kurt Bagge-Hansen SBU	kuba@post.dbunet.dk  SBU Formand DBU Bestyrelse DBU Dommerudvalg
Henriette K Jensen  JBU Administration	hkje@jbu.dbu.dk  Sekretær JBU Uddannelsesudvalg Sekretær JBU Dommerudvalg Dommerpåsætter
Aage Sækmose  FBU	aags@post.dbunet.dk  FBU Bestyrelse FBU Uddannelsesudvalg DBU Lovfortolker
Leif Wettendorf  KBU Administration	lwet@kbu.dbu.dk  Dommerpåsætter
Jan Carlsen  DBU	al_janus@post9.tele.dk  DBU Dommerudvalg DBU Lovfortolker DBU Bedømmer
Jørn West Larsen  DFU	west.munch@larsen.tdcadsl.dk  DFU Uddannelsesudvalg DBU Udviklingsgruppe DBU Dommerinstruktør DBU Dommerbedømmer
Jan Hoffmann  JFU	jaho@tdcadsl.dk  JFU Formand JBU Dommerudvalg JBU Unionsbedømmer
Kim Bjelstrand  DBU Uddannelsesudv.	kimb@post.dbunet.dk  BBU Bestyrelse BBU Uddannelse og udviklingsgruppe DBU Uddannelsesudvalg DBU Udviklingsgruppe
Tine Pleidrup Gram DBU Administration	tine@dbu.dk Dommerpåsætter
Per Birkelund Pedersen DBU Administration	pepe@dbu.dk Dommeruddannelses konsulent
Gitte Minor Petersen DBU Administration	gimi@dbu.dk Klubuddannelse

## BILAG 3 DEFINITIONER

### Personprofil

Taksonomi:

- At kende = at have et overordnet og begrænset kendskab
- At kunne = at have forståelse for og er i stand til selvstændigt at kunne udføre
- At beherske = at være i stand til at give support til andre og udvikle og forny området

### Dommeruddannelse

- Ved dommeruddannelse forstås grundkurset "DBU dommer".
- Ved efteruddannelse forstås deltagelse i temakurser, der relaterer sig til tidligere erhvervet viden.
- Ved videreuddannelse forstås deltagelse i den strukturerede dommeruddannelse

### Coaching \*

Gennem spørgsmål, alternative råd og tilbagemelding hjælper man en person til at udvikle sit talent og realisere sine mål.

Formål

At give hjælp til selvhjælp ved at højne fokuspersonens evne til opmærksomhed og bevidsthed om egne handlinger.

\* Vi er bevidst om at der findes flere forskellige definitioner af begrebet coaching. Dette er blot Ad hoc-gruppen udspil. Det kan være en udfordring for fremtidige udvalg at videreudvikle "Fodboldens terminologi".

## BILAG 4 DATAOVERSIGT FRA DBU, DFU OG LU

### DOMMERUDVALG ( DU )

BBU	Har intet dommerudvalg. Turneringsudvalget (BFK har 1 medlem ud af 5) varetager generelt dommerne. Administrative opgaver ligger i BBU
DBU	7 medlemmer – vælges for 1 år ad gangen. Nedsætter lovfortolkergruppe (højeste instans). Bedømme. Forestå uddannelse og prøve for DBU dommerbedømmere og lovfortolkere (Trin I DFU, Trin II DBU, Trin III DU). Indstille dommere til UEFA og FIFA. Indrangere og påsætte dommer. Afvikle tests. Eksamens ansvarlige for dommeraspiranter.
DFU	DFUs bestyrelse består af 5 personer med nøje definerede arbejds- og ansvarsområder. DFUs formand er medlem af DBU's Dommerudvalg.
FBU	5 medlemmer – 2 fra FBU og 3 fra FFK. Opgaver: Skal medvirke til at til at uddanne D og Bedømmere i samarbejde med DBU og FFK. Sikre rekruttering og det nødvendige antal dommere.
JBU	7 medlemmer (4/5 regionale DU formand, 1 JFU, 1 JBU bestyr) Opgaver: Fastholde og skabe tilgang af dommere i samarbejde med de jyske dommerklubber. 4 repræsentanter er formænd i de Regionale dommersamarbejdsudvalg, der består af 5-7 medlemmer fra dommerklubber, fodboldklubber og regionsbestyrelser. Opgaver: kontakt til dommer og fodboldklubber. Rekruttering. Dommerpleje. Nedsætter kursusudvalg, bedømmerprøveudvalg, dommerbedømmerpåsætningsudvalg, talentpleje (trin III), kursusafholdelse, fysisk test, udpege dommere, påsætning i JS. De regionale dommersamarbejdsudvalg referer til DU.
KBU	4 medlemmer 2 fra KBU (KBU har formandskab) 2 fra KFD. DU varetager alle opgaver omkring dommere på alle niveauer. Udvalget mødes ikke ofte, det meste ordnes på administrativt niveau i god dialog. Opgaver: Rekruttering, indrangering, afgørelse af diverse dommerklager. Genforhandling af samarbejdsaftale mellem KFD og KBU.
LFBU	5 medlemmer: LFBU 2 LFFK 3 medlemmer Uddannelse af dommere og bedømmere i samarbejde med DBU og LFFK samt sikre, at den nødvendige rekruttering finder sted.
SBU	5 medlemmer. 1 SFU. Øvrige udpeges af SBU's bestyrelse. Indstille, bedømme, udpege dommere til DS, ansætte dommere til SBU turneringer.

## UDDANNELSESUDVALG

BBU	3 fra BBU+ 2 DBU trænerinstruktører + DBU Breddekonsulent i BBU. BFK inviteres ved emner, der berører dommere. Opgave: bl.a. dommeruddannelse og rekruttering (i samarbejde med BFK). Mulighed for at BFK får 1 fast medlem.
DBU	7 medlemmer. Opgave: at varetage uddannelse af klubber, spillere, ledere, trænere og dommere. Nedsætte Ad hoc-grupper eks. Udviklingsgruppen (strukturerede dommeruddannelse).
DFU	4 medlemmer. Formanden er medlem af DFU's bestyrelse. Udvalget har ansvar for: Uddannelse og efteruddannelse af Trin 1-instruktører (teoriinstruktører). Planlægning, forberedelse og udførelse af Lyngby kurset i samarbejde med DBU, DU og DBU Udd. Vedligeholdelse af DFU's instruktørmateriale. DFUs videoordning. DFU har 3 medlemmer i DFU/DBU's udviklingsgruppe, der forestår den løbende evaluering og videreudvikling af den strukturerede dommeruddannelse. DFU uddannelsesudvalg har i samarbejde med DBU Udd. udarbejdet den gældende uddannelsesaftale mellem DFU og DBU. DFU uddannelsesudvalg samarbejder med de regionale dommeruddannelsesudvalg.
FBU	4 medlemmer + formand for FFK's uddannelsesudvalg Opgaver: planlægge og udbyde alle relevante kurser.
JBU	Samarbejdsaftale med JFU's uddannelsesudvalg. I relation til Dommeruddannelse tages kontakt til DU.
KBU	Findes
LFBU	LFBU's uddannelsesudvalg: 4 medlemmer fra LFBU. Har hidtil ikke haft noget med dommeruddannelse. LFFK har eget uddannelsesudvalg, som hidtil har stået for forskellige kurser, bl.a. liniedommerkursus m.v.
SBU	Henvisning til Samarbejdsaftale.

## REKRUTTERING

BBU	Samarbejde med BFK og uddannelsesudvalg. Ad hoc-gruppe nedsat. PR foldere, Klubbesøg, TV 2 B indslag, annoncering i aviser, administration af tilmelding
DBU	Årlig landsdækkende kampagner i samarbejde med DFU og LU. Nedsættelse af Ad hoc-gruppe.
DFU	Er en del af DFU / DFU Uddannelses aftale (s. 5-6)
FBU	Foretager markedsføring, registrering, deltagerbetaling. FFK afholder infomøder
JBU	De 4 regionale dommersamarbejdsudvalg har til formål at: ”fastholde og skabe tilgang af dommer i samarbejde med dommerklubber”. Klubbesøg og møder, etablere samarbejde med dommer- og fodboldklubber, motivere dommerkontaktpersoner, Udgiver kursusfolder, annoncering på JBU hjemmeside, orientering via klubservice, årsmøder, delegeretmøde. JBU udgiver dommerfolder – sendes til alle kontaktpersoner. Varetager tilmelding og deltagerbetaling. PR på JBU trænerkurser. Dommerklubber publicerer også materialer. DK kan bruge JBU til hjælp med kampagner. DK opsøger lokale uddannelsesinstitutioner og har ansvar for øvrig lokal indsats.
KBU	Varetager tilmelding, gennemførelse af kurser i samarbejde med KFD, initiativtager til særlige aktiviteter eksempelvis Dommer Camp (bliv dommer på 1 uge målgruppe 15-20 årige) KBU rekrutterer 80-90% og KFD 10-20%. Leif Wettendorf afholder oplysningsmøde på Officersskoler i form af fyraftensmøder. Samt møder på kollegier.
LFBU	LFBU nyt i 2002/2003. LFBU sendte brev til alle 45 klubbers formand. Her orienterede vi om dommermangel m.v. Brevet sluttede med, at vi kraftigt anmodede alle klubber om at finde mindst 1 dommeraspirant. Samtidig blev det oplyst at han ville blive kontaktet i løbet af 14 dage for at høre, om klubben havde fundet mindst 1 aspirant. Efter de 14 dage kontaktede dommerudvalget alle 45 klubber. Det lykkedes på denne måde at få 18 nye aspiranter. Pr. 1/5 2003 er de 14 aspiranter aktive. LFFK/LFBU møde med nye dommere, bl.a. om indberetninger m.v.
SBU	Årligt møde med SFU hvor bl.a. rekrutteringstiltag debatteres. Ifølge aftale med SFU hvert dommeraspiranter. Varetager tilmelding, gennemførelse af kurser i samarbejde med SFU. Derudover produceres plakater, foldere, der annonceres i ”SBU informerer”, på hjemmeside. Fokus har primært været rettet mod fodboldklubber. DK opsøger uddannelsesinstitutioner via enkeltpersoner.

Generelt afholder alle lokalunioner Kampelederkurser, hvorfra der også rekrutteres potentielle dommeraspiranter.

## UDDANNELSE

BBU	Praktiske opgaver i forbindelse med afvikling af kurser - BFK planlægger Dommer grundkurser i samarbejde med Ad hoc-gruppe.
DBU	Udvikler og implementerer en landsdækkende struktureret dommeruddannelse på alle niveauer.( herunder revision af kurser – udvikling af temakurser og efter -/videreuddannelse. Udvikling af instruktøruddannelse og bedømmeruddannelse.
DFU	Se uddannelsesaftalen. DFU/ DBU uddannelsesaftale er en rammeaftale for udvikling af fodbolddommere i Danmark. Aftalen evalueres nov. 2003.
FBU	Praktiske opgaver i forbindelse med afvikling af kurser. FFK planlægger efteruddannelseskurser
JBU	Udvikler, planlægger og gennemfører kurser for DS, JS og Trin III og unionsbedømmere. Dommerklubber står for efteruddannelse af Breddedommere, JFU koordinerer.
KBU	Kurser styres og koordineres af Dommerklubben, KBU ordner praktiske ting omkring kurser. Der arbejdes efter en fast uddannelsesplan. Derudover planlægges efteruddannelse efter behov KFU.
LFBU	Bestilling af kursuslokaler til weekenddelen LFFK´s uddannelsesudvalg. Udsendelser af indbydelser LFBU. Registrering i kursusdatabase LFBU. Planlægning af grundkurser LFFK´s uddannelsesudvalg. Planlægning af efteruddannelseskurser LFFK. Praktisk gennemførelse af efteruddannelseskurserne LFFK.
SBU	Samarbejdsaftale med SFU. SBU administrerer kurser og registrerer deltagere.

## FASTHOLDELSE

BBU	BFK afholder sociale aktiviteter, varetager onkelordningen. Udveksling med KBU i begrænset omfang
DBU	Idé udvikling og gennemførelse af pilotprojekter (Herlev projektet)
DFU	Del af DFU/DBU's uddannelsesaftale (s. 14-15) Dommerklubberne, der er organiseret under DFU, er ansvarlige for fastholdelsen af dommere.
FBU	FFK står for onkelordning, vejlederordning samt sociale sammenkomster.
JBU	Fastholdelses aktiviteter tager afsæt i de enkelte dommerklubber. Onkelordning, vejlederordning, sociale aktiviteter.
KBU	Onkelordningen, der "lider" under, at onklerne selv er meget aktive dommer, koordineres af KFD. Der forsøges med en "fætterordning", hvor der laves netværk for nye / unge dommere. Der er et stort behov for bedømmelse år 2, når onkelordning slipper. DK har en stærk arrangementsgruppe, der står for sociale tiltag. Dommercamp deltagere fastholdes i eget netværk.
LFBU	Onkelordning/vejlederordning af LFFK
SBU	Fastholdelses aktiviteter tager afsæt i de enkelte dommerklubber. Onkelordning, vejlederordning, sociale aktiviteter. Faglige tiltag foregår i Amtsklubber. SFU afholder modulkurser for dommere mellem 18-25 år, der har dømt i 1-2 år. Kurserne er 1 dagskurser. Årgangene danner netværk. Har de unge dommere haft dårlige oplevelser, kan DK bruges til vejledning.

## TALENTUDVIKLING

BBU	BFK foretager indstilling til Lyngby kurset, samarbejde med KBU i begrænset omfang
DBU	Planlægger og gennemfører Lyngby kurser i samarbejde med DFU for D og LD. Projekt Topdommer i samarbejde med DU. LD personlig vejledning, mulighed for videooptagelser. Personlig samtaler og bedømmelser.
DFU	DFUs uddannelsesudvalg er tovholder omkring Lyngby kurserne, et kursus for 12 DS talenter og 2 kurser for linjedommer (LD 3 og LD 4). DFUs uddannelsesudvalg deltager i hele kurset. Som del af arbejdet i DFU/DBU's udviklingsgruppe er aftalt sondering af øvrige ungdomsturneringer m.h.p. brug til talentudvikling.
FBU	FFK forestår lokal talentudvikling. Der er ligeledes nedsat et talentudvalg. Her kan dommere fra FS til serie 3 inviteres til at deltage. Talentgruppen samles 1 gang pr. måned.
JBU	Udveksling af dommere Regionale dommerklubber imellem, dette gælder fra serie 2. Trin III, serie 1, JS og DS får specialkurser.
KBU	KFD har en talentgruppe, der arbejder med udvalgte dommere, ca. 10-12 stk. fra DS, KS, serie 1. Mødes om talentudvikling. Dømmer U 21 kampe. KBU sikrer seriøsiteten
LFBU	Den lokale talentudvikling LFFK. Planlægning LFFK. Gennemførelse LFFK. Evaluering LFFK. Videreudvikling LFFK. Andre aktiviteter der vedr. talentudvikling: Dommerudveksling (DS) med SBU.
SBU	Samarbejdsaftale med SFU og bedømmerudvalg.

## BEDØMMELSE

BBU	BFK står for bedømmelse og udpeger / indrangerer.
DBU	DU forestår bedømmelser af dommere i DBU turneringer (Superliga, 1. og 2. division, Dame Elite, Dame 1. division). Forestår uddannelse og prøve for DBU dommerbedømmere. Indstiller DS dommere i foråret.
DFU	DFU indstiller et medlem til DBU's dommerudvalgs bedømmergruppe jf. samarbejdsaftale mellem DFU og DBU
FBU	FFK planlægger og står for bedømmelserne. Man skal virke som bedømmer føl og herefter bestå en eksamen. Der afholdes løbende kurser for at opnå et ensartet niveau. I princippet skal alle dommere bedømmes.
JBU	DS – JS - Trin III dommere bedømmes. JBU uddanner unionsbedømmere. DK uddanner lokalbedømmere. DK påsætter bedømmere fra JS og nedefter. JBU påsætter bedømmere til DS og JS de indrangerede JS dommere.
KBU	KFB styrer alt vedr. bedømmelser. Bedømmerudvalg under KBU fremlægger forslag til endelig indrangering og DU møde i december. Nye dommere skal indstilles til bedømmelse af onklen. Gerne så hurtigt som muligt. KBU er også aktiv vedr. indstilling til bedømmelse. Bedømmerformand påsætter og fordeler på serierne. KBU hjælper med administration. Ny indrangering sker på baggrund af årets bedømmelser.
LFBU	LLFK planlægger bedømmelserne. Først er man føl herefter eksamen. I princippet skal alle dommere bedømmes. Dog bruges der mest tid på klassificerede dommere samt de yngste dommere. LFFK står for bedømmelser.
SBU	I Samarbejde med SFU er der nedsat et i bedømmerudvalg, der i samarbejde med SBU's dommerudvalg bedømmer DS dommere samt dommere i rækkerne fra SS og nedefter (til og med serie 3). Øvrige kampe kører DK i vejlederordning. DK uddanner og efteruddanner også bedømmere.

## INDRANGERING

BBU	DK indrangerer.
DBU	DU indrangerer dommere til Herre og Dame DM. Samt indstiller til FIFA
DFU	DFU orienteres
FBU	FFK indstiller til godkendelse i dommerudvalget. Bedømmelse og alder ligger til grund for indrangering. Der er nedsat et DS udvalg, der holder møder med dommere i denne gruppe.
JBU	DU udpeger JS dommere, der er kvalificeret til oprykning i DS. DU og unionsbedømmere foretager bedømmelser af de udpegede JS dommer i DS, JS og Trin III.
KBU	KBUs DU forestår endelig indrangering på baggrund af indstilling fra bedømmerudvalget. Der er kun to kriterier for indrangering: 1. seriøsitet, 2. alder. Af og til specielle kurser kun for indrangerede.
LFBU	LFFKs bedømmerudvalg indstiller til dommerudvalget Kriterier for indrangering Bedømmelser og alder. Der afholdes Weekendkursus samt talentudvikling.
SBU	I Samarbejde med SFU indrangeres dommere fra SS og nedefter til serie 2. DK indstiller fra serie 3.

## PÅSÆTNING

BBU	Foretages af BBU's kontor til og med miniput.
DBU	Foretages i DBU Turnering i samarbejde med DU.
DFU	I Jylland foretages påsætning af de enkelte dommerklubber (dog påsætter JBU §3 kampe, 64 JS kampe og pokalkampe) I øvrige lokalunioner foretages påsætning af fodboldlokalunionen i samarbejde med dommerklubberne. DFU har ikke en direkte rolle i forbindelse med påsætning.
FBU	Foretages af FBU i rækkerne FS til serie 4, mester og A rækker i junior og drenge og dame FS. Øvrige kampe skal klubberne selv ansætte dommere til.
JBU	§ 3 kampe påsættes af JBU, JS (64 udvalgte), Trin III og Pokalkampe påsættes ligeledes af JBU. Øvrig påsætning foretages af de enkelte dommerklubber
KBU	KBU påsætter KS til Pige 1. Dog undtaget: Old boys, Drenge/Lilleput 6,7,8 samt KM indendørs. DK påsætter træningskampe. Ellers påsætter fodboldklubber selv. Alle dommere som har dømt 30 kampe for adgangskort til kampe mellem 2 KBU klubber fra 1. division og nedefter.
LFBU	LFBU påsætter Alle 11-mands rækker og 7-mands pige 1 og miniput 1. De nye dommere starter i de 2 7-mands rækker. Øvrige 7-mandsrækker er dommerløse. Dommerløse kampe påsættes af klubberne selv. Vi håber på uddannede kampledere.
SBU	SBU påsætter DBU § 3 kampe, Dame DM, U 21, DBU turneringer, Old boys, LD og DM hvor DBU ikke påsætter. Serie 6 er dommerløse - DK påsætter her. Drenge/ Lilleput 3 og nedefter påsættes dommerklubberne selv.

## ØKONOMI & SAMARBEJDSAFTALER

BBU	Onkelordningen finansieres af BBU. Kurset DBU dommer betales solidarisk af alle fodboldklubberne. Efteruddannelse finansieres af BFK. Der findes en lokalaftale omhandlende økonomi.
DBU	Finansierer udvikling af samtlige kurser = 235.000 kr. Finansierer tilbagebetaling af aspirantgebyrer når nye dommere har dømt 20 kampe = 150.000 kr. Dommergrundkursus 80.000 kr. Temakurser 52.000 kr. Instruktøruddannelse 130.000 kr. Dommerkampagne 150.000 kr. Betaler efter - og videreuddannelse af talent Lyngby 70.000 kr. (I samarbejde med DFU, der bidrager med 60.000 kr.) Efter - og videreuddannelse af divisions og elitedommere (i samarbejde med DU) 565.000 kr. Projekt Topdommer finansieres af DBU. 130.000 kr. Tematiseret efteruddannelse delvis egenbetaling (1.000 pr. deltager) – resten betaler DBU = 25.000 kr. DS dommerkursus 65.000 kr. Samlet bidrag DBU=1.535.000 kr. fordelt på 3200 aktive dommere giver et snit på 480 kr. Kigger man på tilskud til ca. 70 talent- og elitedommere i DBU regi bruges der: 855 kr. pr dommer.
DFU	DFU's uddannelsesudvalg har et budget (02/03) på 92.000 kr. hvoraf udgifterne til Lyngby kurserne udgøre 60.000 kr. I de budgetår, hvor Trin 1 uddannelsen afvikles, udgør udgifter hertil 30.000 kr. pr. kursus.
FBU	Direkte tilskud kr. 50.000 til FFK. FBU er FFK behjælpelig med kopiering og porto. Onkelordningen finansieres af FBU. Bedømmerordning finansieres via kampgebyr og medlemskontingent i FFK. Efteruddannelsesaktiviteter finansieres af FFK men understøttes med tilskud af FBU ved ansøgning. Alle nye D der tilmelder sig FBU og indmelder sig i FFK får et sæt dommertøj. Dette finansieres med 2/3 af FBU & 1/3 af FFK. Administrationsgebyr opkræves af FBU og videresendes til FFK
JBU	Talentkursus JS og DS finansieres af JBU 40.000. Regionskursus finansieres af JBU 30.000. Unionsbedømmerkursus finansieres af JBU 20.000. Trin III kursus finansieres af JBU 38.000. Bedømmelse finansieres af JBU 36.000 og JFU 28.000. DS bedømmelser 74.000, JS bedømmelser 10.000, Trin III 7.000. Diverse udvalgsarbejde 86.000. I JBU er der 41.500 opgaver (11. mands) Kampafgift og gebyrer 30,00 kr. pr. kamp. Vi henviser i øvrigt til Bilag: "Udgifter til dommergerning som afholdes af Fodboldklubberne (JBU)" Herudover er der 1500 dommeropgaver + stævner og indendørs, som afregnes direkte mellem dommerklub og fodboldklub. Et skønnet tal til kampafgift og DFU gebyrer: 1.5 millioner kr.
KBU	Fælles km afregning. 10 kr. gebyr for seniorkampe 5 kr. ungdomskampe. KBU betaler uddannelsestilskud til KFD. Der påsættes ca. 6000 kampe. KBU yder et uddannelsestilskud: 14.000 kr. < 6000 dømte kampe 15.000 kr. < 6500 16.000 kr. < 7000 17.000 kr. > 7000 Udgifter til lokale hvervekampagner iværksættes og betales af KBU. Udgifter til udvalg
LFBU	LFBU betaler bl.a. bedømmerordningen. LFBU giver tilskud til kurser. Samlet tilskud ca. 50.000 kr. Onkelordningen indgår i bedømmerordningen – betales af LFBU. I 2002/2003 har LFBU givet tilskud, således at aspiranterne har betalt kr. 300,-. LFFK finansierer efteruddannelses aktiviteterne. Nye dommere får tøjpakke til en værdi af 500,- hvis de dømmer 20 kampe.

SBU	<p>Udlicitering til SFU.  Bedømmelse 252.000 kr. Diverse – kørsel, møder, bedømmereksamen og bedømmerkursus 42.000 kr.  Diverse kontorudgifter – herunder bedømmerpåsætning (10.000 kr.) 32.000 kr. Udvalgsarbejde. Kørsel og Tøj 40.000 kr. Fællesudvalg: 40.000 Dommeruddannelsesudvalg: 137.000 amtsklub møder: 20.000.</p> <p>Samarbejdsaftale med SFU, der varetager: Uddannelse og Videreuddannelse af D på alle niveauer indstiller til DFU. U og V af instruktører Trin I, Gennemførelse af prøver Trin 1, Talentpleje (med bedømmerudvalg), rekruttering (m. SBU), udarbejde detailplaner og budget, kommunikation med relevante interessenter omkring uddannelse, forestå udvikling af nye uddannelses initiativer.</p> <p>Samarbejdsaftale med SFU og bedømmerudvalg omkring udvikling af særlige talentfulde dommere. Fra DK indstilles Boblerne til Fællesudvalg (SFU, bedømmere, SFU Udd. udv.) Truppen består af 11 dommere. De får 3 vejledninger, 2 kamp-arrangementer, personlig samtale, besøg på August Krogh institut – fysisk træning, netværk, telefon coaching, v. problem får de support ved efterfølgende kamp.</p>
-----	---

## SAMARBJDE

BBU	Udveksling af dommere med KBU i begrænset omfang. Samarbejde mellem BBU, KBU og SBU om Dommer Camp.
DBU	Nordisk samarbejde omkring Nordisk Dommer- og regelkonference. Samarbejde med FIFA, UEFA og øvrige nationale forbund. Samarbejde omkring retningslinier med LU, DFU, Dommerklubber, Divisionsforening, Superliga 1 gang årligt.
DFU	DFU samarbejder løbende med de 6 lokalunioners bestyrelser. Der afholdes møde med unionsformændene 4 gange om året. DFU's underudvalg samarbejder løbende med lokalunionernes underudvalg. DFU samarbejder med DBU omkring udviklingen af dommere i Danmark – udviklingsgruppen
FBU	-
JBU	Udveksling af dommere imellem de 4 regioner
KBU	Udveksling med BBU. Samarbejde mellem BBU, KBU og SBU om Dommer Camp.
LFBU	-
SBU	Samarbejde med Skåne FF. Samarbejde mellem BBU, KBU og SBU om Dommer Camp.

## I ØVRIGT

BBU	PR tiltag: TV 2 Bornholm program Følg en Dommer. Rekruttering: Hver fodboldklub skal stille 1 dommer på tilmeldte seniorhold
DBU	Hvordan styrkes samarbejde DU og LU imellem ?
DFU	
FBU	
JBU	
KBU	PR tiltag: "Giv bøgerne det røde kort" kampagne rette mod studerende.
LFBU	
SBU	Nedslidning og afbud fra dommere på grund af konkurrence fra DGI og DAI.
Alle	Dommerkøntaktperson kan "plantes" i enhver fodboldklub.

## **BILAG 5 ØKONOMI OVERSIGT**

På følgende side er der udarbejdet en økonomiske oversigt det har været af stor betydning at kunne lave en samlet oversigt over de tilskud der ydes til dommerarbejde lokalt og centralt. Det vil fremgå af nedenstående oversigt at tilskuddene fordeler sig forskelligt fra lokalunion til lokalunion.

De indhentede tal er fremkommet ved en rundspørge hos lokalunionerne. Derudover er flere af tallene at finde i idrætssystemet.

Det har ikke været muligt at indhente økonomiske oplysninger direkte hos de enkelte dommerklubber. Vi har derfor valgt at belyse økonomien som følger.

# OVERSIGT

Baseret på indhentede oplysninger

	<b>BBU</b>	<b>FBU</b>	<b>LFBU</b>	<b>SBU</b>	<b>KBU</b>	<b>JBU</b>	<b>DBU</b>	<b>I ALT</b>
Antal registrerede kampe i DBU/LU (idr.system)	2.213	22.589	3.927	33.344	10.033	119.451	3.917	195.474
<b>Antal kampe med sort dommer 11- mands</b>	<b>1.800</b>	<b>7.000</b>	<b>3.450</b>	<b>15.500</b>	<b>5.850</b>	<b>43.000</b>	<b>1.000</b>	<b>77.600</b>
Antal kampe med sort dommer 7- mands	500	3.500			3.500	16.000		
<b>Antal dommere</b>	<b>37</b>	<b>210</b>	<b>82</b>	<b>538</b>	<b>195</b>	<b>1.800</b>	<b>*)</b>	<b>2.862</b>
*) er registreret i LU-regi								

<b>Tilskud/udgift til dommerklubberne/udvalg</b>	<b>BBU</b>	<b>FBU</b>	<b>LFBU</b>	<b>SBU</b>	<b>KBU</b>	<b>JBU</b>	<b>DBU</b>	<b>I ALT</b>
Kampafgift/DFU-gebyr	11.000	37.500	30.000		50.200	480.000		<b>608.700</b>
Uddannelsesstilskud	5.500	11.000	7.500	112.000	16.000	96.000	1.383.000	<b>1.631.000</b>
Talantarbejde				25.000		66.000		<b>91.000</b>
Bedømmelser	7.500	80.000	23.000	323.000		84.000	570.000	<b>1.087.500</b>
Tilskud til d.kl. via kampafgift eksl. Påsætningsudgift kr.720.000						480.000		<b>480.000</b>
<b>I alt</b>	<b>24.000</b>	<b>128.500</b>	<b>60.500</b>	<b>460.000</b>	<b>66.200</b>	<b>1.206.000</b>	<b>1.953.000</b>	<b>3.898.200</b>
<b>Tilskud/udgift pr. kamp - 11 md's</b>	<b>13</b>	<b>18</b>	<b>18</b>	<b>30</b>	<b>11</b>	<b>28</b>		
<b>Udgifter i LU vedr. dommere</b>								<b>0</b>
Udvalgsarbejde			10.000	80.000		86.000		<b>176.000</b>
Dommerklub møder				20.000				<b>20.000</b>
Direkte tilsk. Adm.		50.000	10.000					<b>60.000</b>
<b>I alt</b>		<b>50.000</b>	<b>20.000</b>	<b>100.000</b>		<b>86.000</b>		<b>256.000</b>
<b>Udgifter i alt</b>								<b>4.154.200</b>

**Jf. de indhentede oplysninger:**

Samlede udgifter i alt, jf. indhentede oplysninger			3.898.200	
DBU-udgifter, jf. oversigt			-1.953.000	
<b>Rest til fordeling (vejledning, bedømmelse, uddannelse)</b>			<b>1.945.200</b>	
<b>Eksempler:</b>				
Fordelt pr. dommer	2.862	dommere	680	kr. pr. dommer
Fordelt pr. kamp - 11 md's	77.600	kampe	25	kr. pr. kamp

## MODEL

### Forudsætninger:

Udgifter til vejledning, bedømmelser og uddannelse i LU's-regi tager udgangspunkt i tallene fra SBU

	BBU	FBU	LFBU	SBU	KBU	JBU	DBU		I ALT
<b>Antal registrerede kampe i DBU/LU (idr.system)</b>	<b>2.213</b>	<b>22.589</b>	<b>3.927</b>	<b>33.344</b>	<b>10.033</b>	<b>119.451</b>	<b>3.917</b>	<b>195.474</b>	
<b>Antal dømte kampe med sort dommer - 11md - i alt</b>	<b>1.800</b>	<b>7.000</b>	<b>3.450</b>	<b>15.500</b>	<b>5.850</b>	<b>43.000</b>	<b>1.000</b>	<b>77.600</b>	
<b>Vejledning og Bedømmelse</b>									
Pr. kamp / opgave 21 kr.	37.800	147.000	72.450	325.500	122.850	903.000		<b>1.608.600</b>	
DBU							570.000	<b>570.000</b>	<b>2.178.600</b>
<b>Uddannelse</b>									
Uddannelse pr. kamp / opgaver 8,75 kr.	15.750	61.250	30.188	135.625	51.188	376.250		<b>670.250</b>	
DBU							1.383.000	<b>1.383.000</b>	<b>2.053.250</b>
<b>UDGIFTER I ALT</b>	<b>53.550</b>	<b>208.250</b>	<b>102.638</b>	<b>461.125</b>	<b>174.038</b>	<b>1.279.250</b>	<b>1.953.000</b>		<b>4.231.850</b>

### De samlede udgifter omregnet pr. kamp og pr. dommer

#### Jf. ovennævnte model

Samlede udgifter				4.231.850		
DBU-udgifter, jf. oversigt				-1.953.000		
<b>Rest til fordeling (vejledning, bedømmelse, uddannelse)</b>				<b>2.278.850</b>		
<b>Eksempler:</b>						
Fordelt pr. dommer		2.862	dommere	796	kr. pr. dommer	
Fordelt pr. kamp - 11 md's		77.600	kampe	29	kr. pr. kamp	