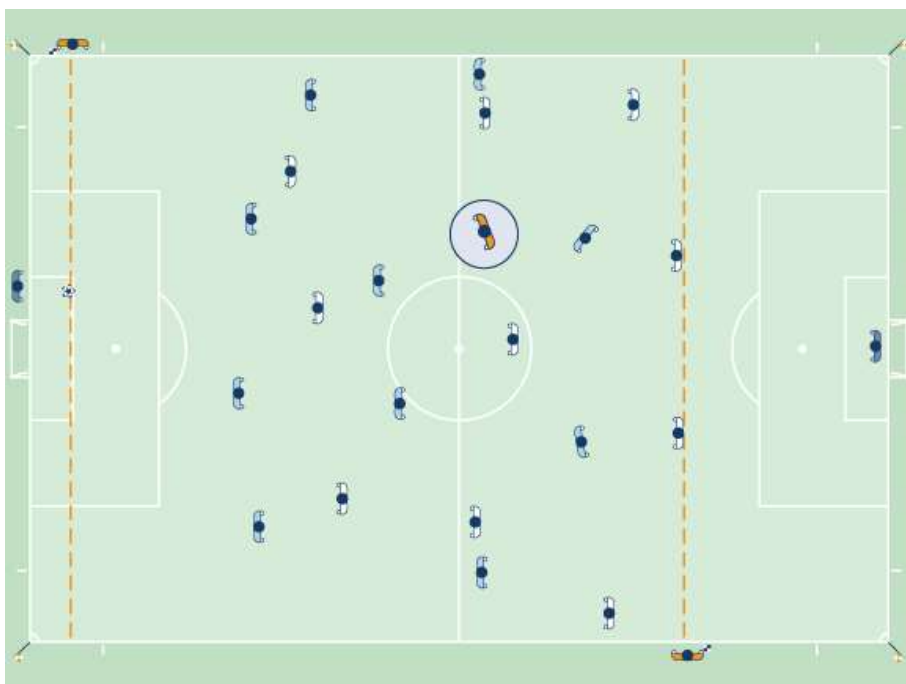


## Dommerens placering

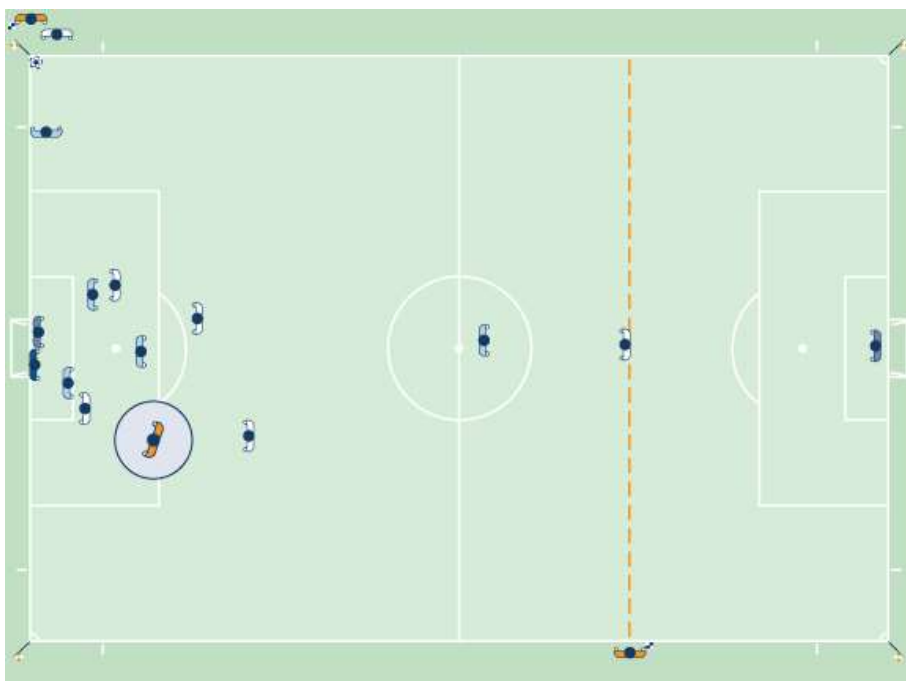
### 1. Dommerens placering ved begyndelsesspark.



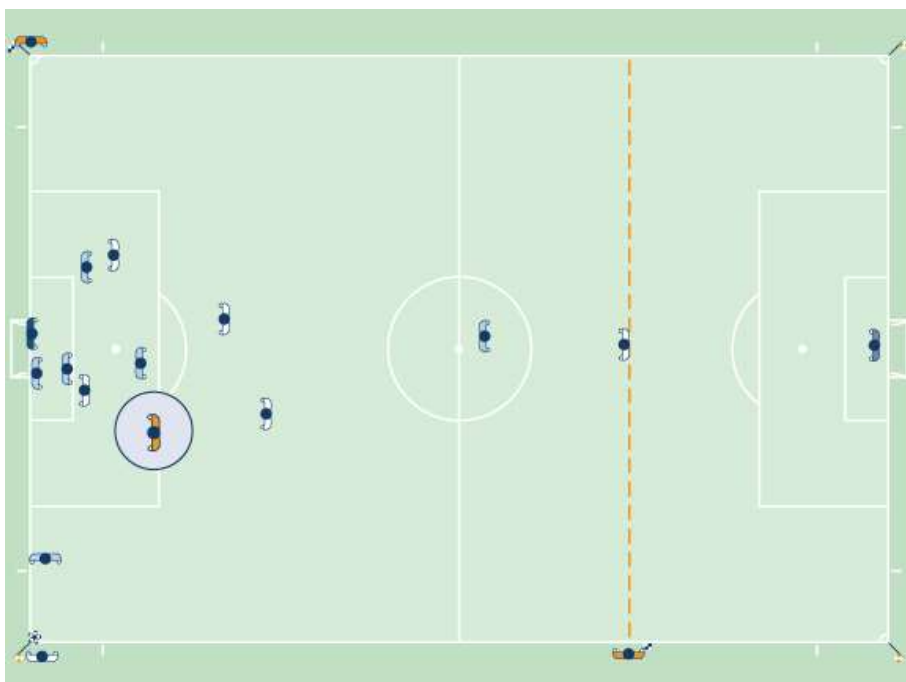
### 2. Dommerens placering ved målspark.



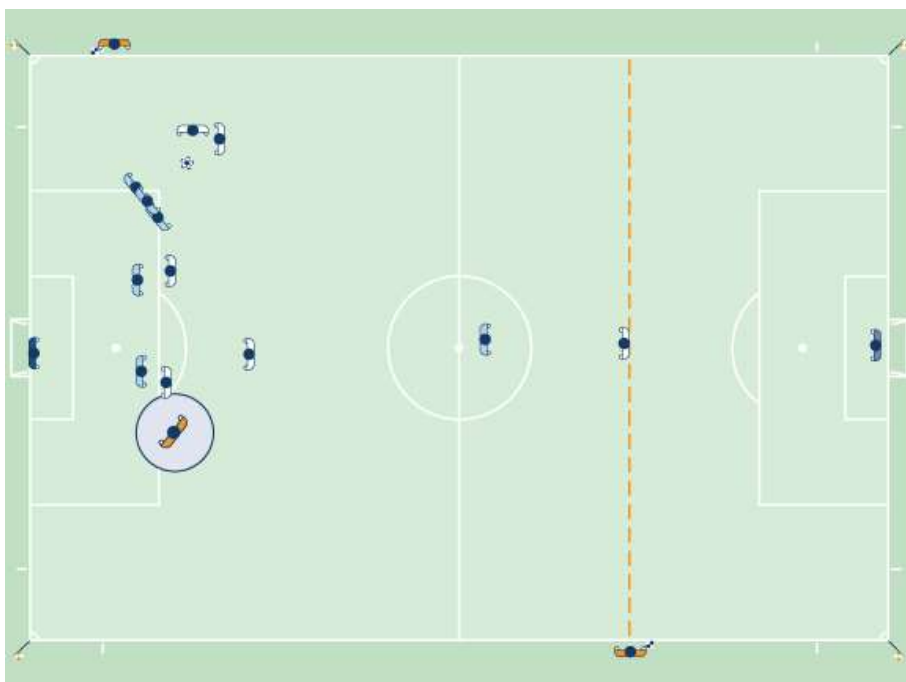
### 3. Dommerens placering ved hjørnespark (1).



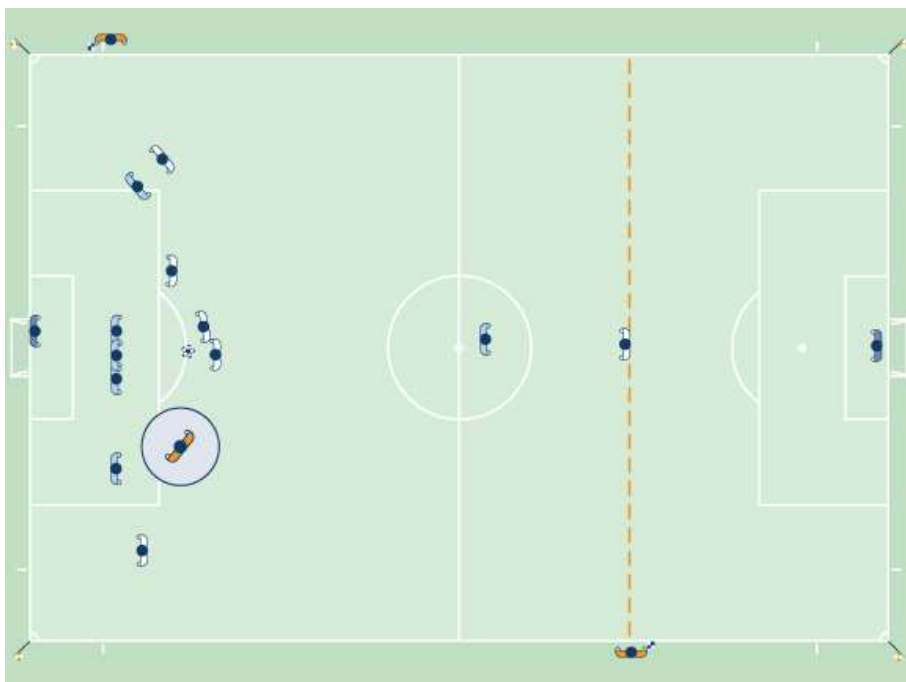
### 4. Dommerens placering ved hjørnespark (2).



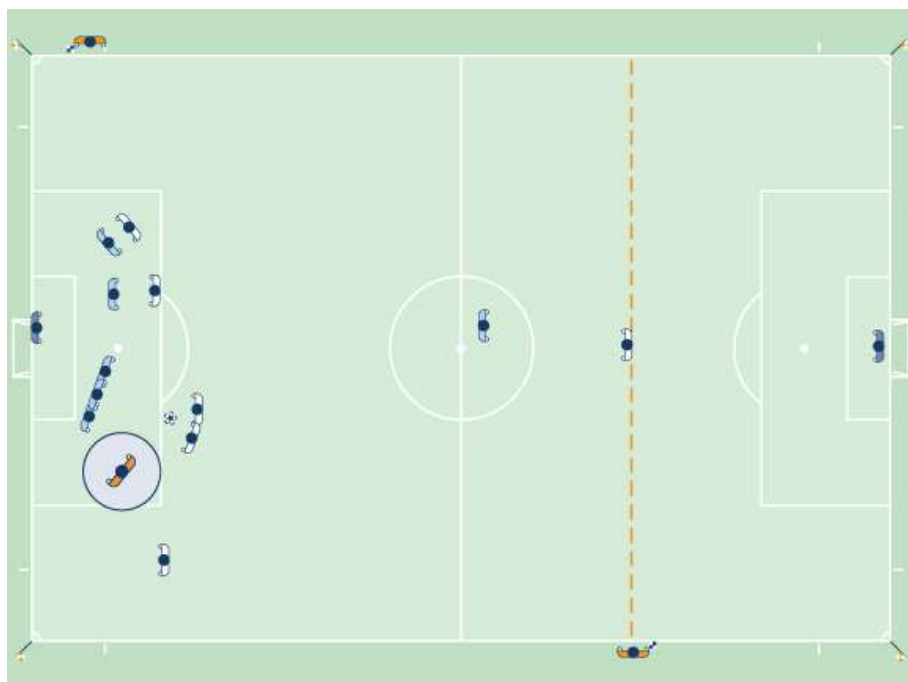
### 5. Dommerens placering ved et frispark (1).



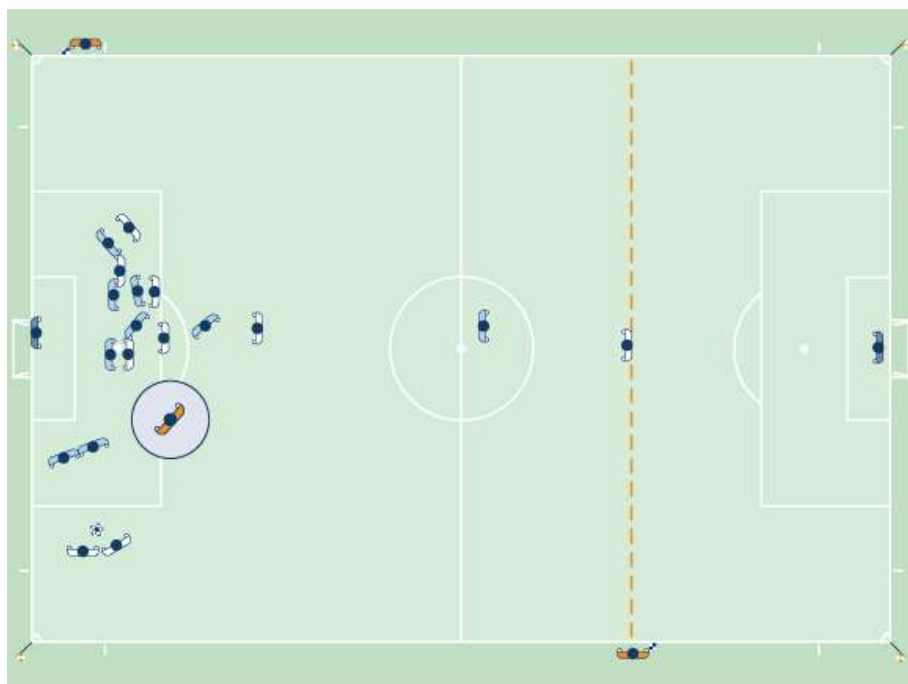
### 6. Dommerens placering ved et frispark (2).



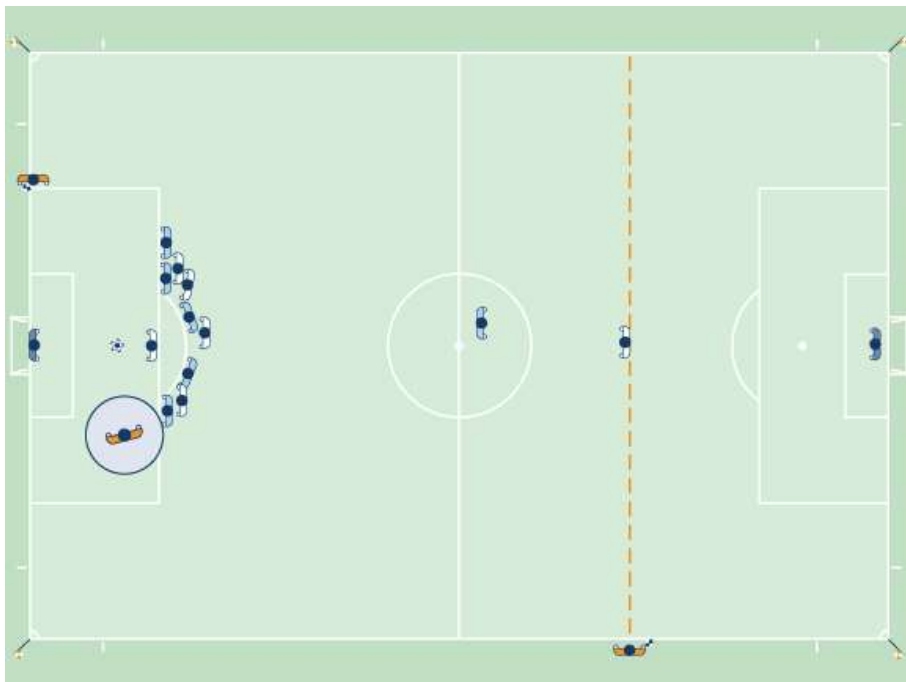
### 7. Dommerens placering ved et frispark (3).



### 8. Dommerens placering ved et frispark (4).



## 9. Dommerens placering ved straffespark.



## Linjedommerens placering og teamwork

### 1. Begyndelsesspik

Linjedommeren skal være på linje med næstsidste modspiller.



### 2. Generel placering gennem kampen.

Linjedommeren skal være på linje med næstsidste modspiller eller bolden, hvis denne er nærmere mållinjen end den næstsidste modspiller. Linjedommeren skal altid have ansigtet mod banen.



### 3. Målspark.

1. Linjedommere skal kontrollere om bolden er korrekt placeret inde i målfeltet.:

- Hvis bolden ikke er placeret korrekt inde i målfeltet, forbliver linjedommere på sin position. Han skaber øjenkontakt til dommeren og laver en udemarkering. Linjedommere kan eventuelt tage verbal kontakt til målmanden for at få ham til at placere bolden korrekt.

2. Når bolden er placeret korrekt i målfeltet, bevæger linjedommeren sig til kanten af straffesparksfeltet for at kontrollere at bolden bevæger sig ud af straffesparksfeltet (bolden er i spil), og at der ikke er nogen angribere i straffesparksfeltet:

- Hvis den næstsidste modspiller tager målparket, bevæger linjedommeren sig direkte til kanten af straffesparksfeltet.
3. Slutteligt skal linjedommere indtage deres position på linje med næstsidste modspiller, som i alle tilfælde har prioritet.



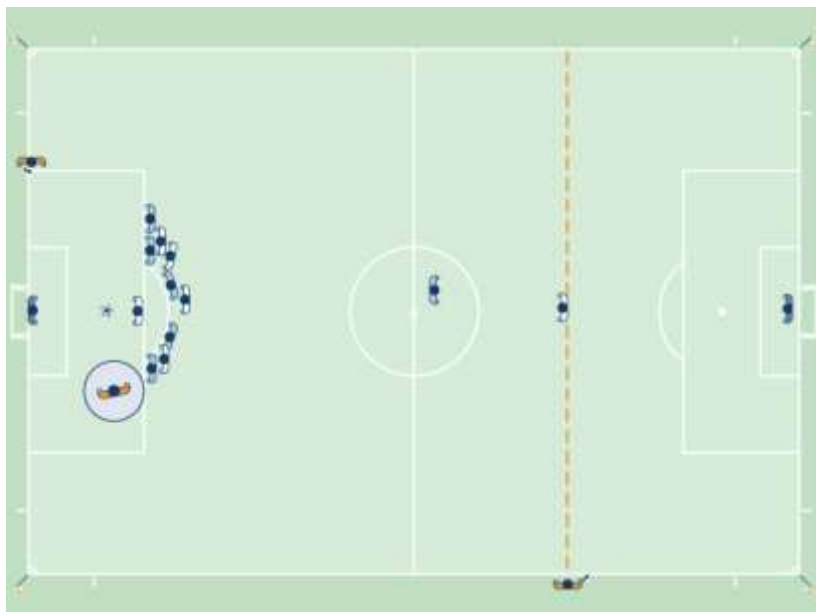
#### 4. Målmanden sætter bolden i spil.

Linjedommere skal indtage en position på linje med straffesparksfeltet. Linjedommere skal kontrollere, at målmanden ikke tager bolden med hånd eller arm udenfor straffesparksfeltet. Når målmanden har sat bolden i spil, skal linjedommeren indtage sin position på linje med næstsidste modspiller, som i alle tilfælde har prioritet.



#### 5. Straffespark.

Linjedommerens placering er hvor straffesparksfeltets grænselinje skærer mållinjen. Såfremt målmanden går for tidligt efter bolden, skal linjedommeren hæve flaget for at orientere dommeren om, at målmanden er gået for tidligt.



## 6. Straffesparkskonkurrence.

En linjedommer skal placere sig, hvor målfeltets grænselinje skærer mållinjen. Hans hovedopgave er at kontrollere, at hele bolden har passeret mållinjen:

- når det er tydeligt, at hele bolden har passeret mållinjen, skaber linjedommeren øjenkontakt til dommeren uden at give yderligere signal til dommeren.
- når et mål er scoret, men det ikke er tydeligt, om hele bolden har passeret mållinjen, skal linjedommeren hæve sit flag for at tiltrække sig dommerens opmærksomhed. Efter konsultation mellem linjedommer og dommer godkendes eller annulleres målet.

Den anden linjedommer placerer sig omkring midtercirklen for her at kontrollere de øvrige spillere fra begge hold.



## 7. "Mål – ikke mål" situationer.



Når der er scoret et mål, og der ikke er nogen tvivl om beslutningen, tager linjedommeren øjenkontakt til dommeren, og løber en hurtig spurt på 25 – 30 meter langs sidelinjen, -uden at hæve flaget, eller lave andre former for markering.



Når der er scoret et mål, men bolden tilsyneladende stadig er i spil, skal linjedommere hæve sit flag (udemarkering) for at tiltrække sig dommerens opmærksomhed. Når øjenkontakten er opnået, skal linjedommere gennemføre den normale procedure, og løbe 25 – 30 meter lang sidelinjen.



I tilfældet, hvor hele bolden ikke har passeret mållinjen og spillet fortsætter på normal hvis, fordi der ikke er scoret, tager linjedommere øjenkontakt til dommeren, og hvis det er nødvendigt et diskret håndsignal.

## 8. Hjørnespark.

Linjedommerens placering ved hjørnespark er bag hjørneflaget på linje med mållinjen. Linjedommere må ikke være i vejen for spilleren som tager hjørnesparket, og linjedommeren skal kontrollere at bolden er placeret korrekt.



## 9. Frispark

Linjedommerens placering ved et frispark er på linje med næstsidste modspiller, for at overvåge offside linjen, som altid er første prioritet. Han skal dog være klar til at følge bolden til mållinjen, såfremt der er et direkte skud på mål.



### Brug af arm/hånd (afværgemarkeringer).

Som en generel regel skal linjedommere ikke give nogen tydelige signaler med arme eller hænder. Imidlertid kan, i visse særlige tilfælde, et diskret signal med hånden være en meget værdifuld hjælp til dommeren. Dette skal aftales i forbindelse med dommerens linjedommerinstruktion.